

# Manual de Serviço do Dell™ Inspiron™ N5010/M5010

[Antes de começar](#)

[Bateria](#)

[Tampa da base](#)

[Módulo\(s\) de memória](#)

[Unidade óptica](#)

[Teclado](#)

[Apoio para mãos](#)

[Mini-Card sem fios](#)

[Placa do leitor de cartões multimídia](#)

[Unidade de disco rígido](#)

[Ecrã](#)

[Módulo da câmara](#)

[Módulo interno com tecnologia sem fios Bluetooth®](#)

[Tampa intermédia](#)

[Placa do conector VGA](#)

[Placa de sistema](#)

[Bateria de célula tipo moeda](#)

[Dissipador de calor do processador](#)

[Módulo do processador](#)

[Altifalantes](#)

[Placa de E/S](#)

[Actualizar o BIOS](#)

---

## Notas, Avisos e Advertências



**NOTA:** Uma NOTA fornece informações importantes para ajudar a utilizar melhor o computador.



**ADVERTÊNCIA:** Um AVISO indica potenciais danos do hardware ou perda de dados e explica como evitar o problema.



**ADVERTÊNCIA:** Uma ADVERTÊNCIA indica potenciais danos no equipamento, lesões corporais ou mesmo morte.

---

Modelo regulamentar da série P10F Tipo regulamentar: P10F001; P10F002

2011 - 04 Rev. A01

**As informações deste documento estão sujeitas a alterações sem aviso prévio.**  
© 2011 Dell Inc. Todos os direitos reservados.

É estritamente proibida qualquer reprodução destes materiais sem autorização por escrito da Dell Inc.

Marcas comerciais utilizadas neste texto: *Dell*, o logótipo da *DELL*, e *Inspiron* são marcas comerciais da Dell Inc.; *Bluetooth* é uma marca comercial registada propriedade da Bluetooth SIG, Inc. e é utilizada pela Dell sob licença; *Microsoft*, *Windows*, *Windows Vista*, e o logótipo do botão Iniciar do *Windows Vista* são marcas comerciais ou marcas comerciais registadas da Microsoft Corporation nos Estados Unidos e/ou outros países.

Outros nomes e marcas comerciais podem ser mencionados neste documento como referência às entidades que invocam essas marcas e nomes ou os seus produtos. A Dell Inc. nega qualquer interesse de propriedade sobre outras marcas e nomes comerciais que não os seus.

[Voltar para a página do índice](#)

## Tampa da base

### Manual de Serviço do Dell™ Inspiron™ N5010/M5010

- [Remover a tampa da base](#)
- [Voltar a colocar a tampa da base](#)

**⚠️ ADVERTÊNCIA:** Antes de efectuar qualquer procedimento no interior do computador, leia as informações de segurança fornecidas com o mesmo. Para obter informações adicionais sobre melhores práticas de segurança, consulte a página principal de Conformidade regulamentar em [www.dell.com/regulatory\\_compliance](http://www.dell.com/regulatory_compliance).

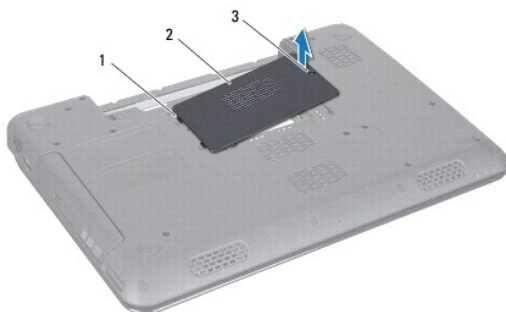
**⚠️ ADVERTÊNCIA:** Apenas um técnico qualificado e especializado deve efectuar reparações no seu computador. Os danos causados por assistência não autorizada pela Dell™ não são abrangidos pela garantia.

**⚠️ ADVERTÊNCIA:** Para evitar descargas electrostáticas, ligue-se à terra utilizando uma faixa de terra para pulso, ou toque periodicamente numa superfície metálica não pintada (como um conector no computador).

**⚠️ ADVERTÊNCIA:** Para evitar danificar a placa de sistema, remova a bateria principal (consulte [Remover a bateria](#)) antes de efectuar qualquer procedimento no interior do computador.

## Remover a tampa da base

1. Siga as instruções em [Antes de começar](#).
2. Retire a bateria (consulte [Remover a bateria](#)).
3. Desaperte o parafuso integrado que fixa a tampa da base à base do computador.
4. Levante a tampa da base com os dedos, soltando-a das patilhas da base do computador.
5. Levante a tampa da base, retirando-a da base do computador.



|   |                    |   |               |
|---|--------------------|---|---------------|
| 1 | patilhas (2)       | 2 | tampa da base |
| 3 | parafuso integrado |   |               |

## Voltar a colocar a tampa da base

1. Siga as instruções em [Antes de começar](#).
2. Faça deslizar as duas patilhas na tampa da base para os encaixes na base do computador.
3. Encaixe a tampa da base no lugar.
4. Aperte o parafuso integrado que fixa a tampa da base à base do computador.
5. Volte a colocar a bateria (consulte [Substituir a Bateria](#)).

**⚠️ ADVERTÊNCIA:** Antes de ligar o computador, volte a colocar todos os parafusos e certifique-se de que não existem parafusos perdidos no interior do computador. Se não o fizer, poderá provocar danos no computador.

---

[Voltar para a página do índice](#)

[Voltar para a página do índice](#)

## Antes de começar

### Manual de Serviço do Dell™ Inspiron™ N5010/M5010

- [Ferramentas recomendadas](#)
- [Desligar o computador](#)
- [Antes de efectuar qualquer procedimento no interior do computador](#)

Este manual fornece instruções para a remoção e instalação dos componentes no seu computador. Salvo indicação em contrário, cada procedimento pressupõe que:

1. Executou os passos em [Desligar o computador](#) e [Antes de efectuar qualquer procedimento no interior do computador](#).
1. Leu as informações de segurança fornecidas com o computador.
1. Um componente pode ser substituído ou, se adquirido em separado, instalado através da execução do procedimento de remoção pela ordem inversa.

---


## Ferramentas recomendadas

Os procedimentos descritos neste documento podem requerer as seguintes ferramentas:

1. Chave de fendas pequena
1. Chave de parafusos Phillips
1. Instrumento de plástico pontiagudo
1. Programa de actualização executável do BIOS disponível em [support.dell.com](http://support.dell.com)

---

## Desligar o computador

 **ADVERTÊNCIA:** Para evitar a perda de dados, guarde e feche todos os ficheiros abertos e saia de todos os programas abertos antes de desligar o computador.

1. Guarde e feche todos os ficheiros abertos e saia de todos os programas em utilização.
2. Encerrar o sistema operativo:

*Microsoft® Windows Vista®:*

Clique em **Start (Iniciar)** , clique na seta , e, em seguida, clique em **Shut Down (Encerrar)**.

*Windows® 7:*


Clique em **Start (Iniciar)** , e, em seguida, clique em **Shut Down (Encerrar)**.


3. Assegure-se de que o computador está desligado. Se o computador não se tiver desligado automaticamente quando encerrou o sistema operativo, prima e mantenha premido o botão de alimentação até o computador se desligar.


---


## Antes de efectuar qualquer procedimento no interior do computador

Utilize as seguintes directrizes de segurança para ajudar a proteger o seu computador de potenciais danos e para ajudar a garantir a sua segurança pessoal.

 **ADVERTÊNCIA:** Antes de trabalhar no interior do computador, leia as informações de segurança fornecidas com o mesmo. Para obter informações adicionais sobre melhores práticas de segurança, consulte a página principal de Conformidade regulamentar em [www.dell.com/regulatory\\_compliance](http://www.dell.com/regulatory_compliance).

 **ADVERTÊNCIA:** Para evitar descargas electrostáticas, ligue-se à terra utilizando uma faixa de terra para pulso, ou toque periodicamente numa superfície metálica não pintada (como um conector no computador).

 **ADVERTÊNCIA:** Manuseie cuidadosamente os componentes e as placas. Não toque nos componentes ou nos contactos da placa. Segure a placa pelas extremidades ou pelo suporte metálico de instalação. Segure nos componentes, tal como um processador, pelas extremidades e não pelos pinos.

 **ADVERTÊNCIA:** Apenas um técnico qualificado e especializado deve efectuar reparações no seu computador. Os danos causados por assistência não autorizada pela Dell™ não são abrangidos pela garantia.

△ **AVERTÊNCIA:** Quando desligar um cabo, puxe pelo respectivo conector ou pela patilha, e não pelo próprio cabo. Alguns cabos possuem conectores com patilhas de bloqueio. Se estiver a desligar este tipo de cabo, prima as patilhas de bloqueio antes de desligar o cabo. Ao separar os conectores, mantenha-os alinhados para evitar a torcer os respectivos pinos. Do mesmo modo, antes de ligar um cabo, certifique-se de ambos os conectores estão correctamente orientados e alinhados.

△ **AVERTÊNCIA:** Para evitar danificar o computador, execute os seguintes passos antes de começar a efectuar qualquer procedimento no interior do mesmo.

1. Certifique-se de que a superfície de trabalho é plana e está limpa para evitar que a tampa do computador fique riscada.
2. Desligue o computador (consulte [Desligar o computador](#)) e todos os dispositivos a ele ligados.

△ **AVERTÊNCIA:** Para desligar um cabo de rede, desligue primeiro o cabo do computador e, em seguida, desligue o cabo do dispositivo de rede.

3. Desligue todos os cabos telefónicos ou de rede do computador.
4. Pressione e ejecte todos os cartões instalados no leitor de cartões multimédia 7-em-1 .
5. Desligue o computador e todos os dispositivos anexados das respectivas tomadas eléctricas.
6. Desligue todos os dispositivos ligados do computador.

△ **AVERTÊNCIA:** Para evitar danificar a placa de sistema, remova a bateria principal (consulte [Remover a bateria](#)) antes de efectuar qualquer procedimento no interior do computador.

7. Retire a bateria (consulte [Remover a bateria](#)).
8. Vire o computador para cima, abra o ecrã e pressione o botão de alimentação para ligar a placa de sistema à terra.

---


[Voltar para a página do índice](#)

[Voltar para a página do índice](#)

## Actualizar o BIOS

### Manual de Serviço do Dell™ Inspiron™ N5010/M5010

1. Ligue o computador.
2. Aceda a [support.dell.com/support/downloads](http://support.dell.com/support/downloads).
3. Localize o ficheiro de actualização do BIOS do seu computador:

 **NOTA:** A Etiqueta de serviço do computador encontra-se numa etiqueta na parte inferior do computador.

Se tiver a Etiqueta de serviço do seu computador:

- a. Clique em **Enter a Service Tag** (Introduzir uma Etiqueta de serviço).
- b. Introduza a Etiqueta de serviço do seu computador no campo **Enter a service tag:** (Introduzir a Etiqueta de serviço), clique em **Go** (Ir) e avance para [passo 4](#).

Se não tiver a Etiqueta de serviço do seu computador:

- a. Seleccione o tipo de produto na lista **Select Your Product Family** (Seleccionar a família de produtos).
- b. Seleccione a gama de produtos na lista **Select Your Product Line** (Seleccionar a linha de produtos).
- c. Seleccione o número do modelo do produto na lista **Select Your Product Model** (Seleccionar modelo do produto).

 **NOTA:** Se tiver seleccionado um modelo diferente e pretender recomeçar, clique em **Start Over** (Recomeçar) na parte superior direita do menu.

- d. Clique em **Confirm** (Confirmar).

4. É apresentada uma lista de resultados no ecrã. Clique em **BIOS**.
5. Clique em **Download Now** (Transferir agora) para transferir o ficheiro mais recente do BIOS. A janela **File Download** (Transferência de ficheiro) é apresentada.
6. Clique em **Save** (Guardar) para guardar o ficheiro no ambiente de trabalho. O ficheiro será transferido para o ambiente de trabalho.
7. Clique em **Close** (Fechar) quando a janela **Download Complete** (Transferência concluída) for apresentada. O ícone do ficheiro é apresentado no ambiente de trabalho com o mesmo título do ficheiro de actualização do BIOS anteriormente transferido.
8. Clique duas vezes no ícone do ficheiro que se encontra no ambiente de trabalho e siga as instruções do ecrã.

---

[Voltar para a página do índice](#)

[Voltar para a página do índice](#)

## Módulo interno com tecnologia sem fios Bluetooth®

Manual de Serviço do Dell™ Inspiron™ N5010/M5010

- [Remover o módulo Bluetooth](#)
- [Voltar a colocar o módulo Bluetooth](#)

**⚠️ ADVERTÊNCIA:** Antes de efectuar qualquer procedimento no interior do computador, leia as informações de segurança fornecidas com o mesmo. Para obter informações adicionais sobre melhores práticas de segurança, consulte a página principal de Conformidade regulamentar em [www.dell.com/regulatory\\_compliance](http://www.dell.com/regulatory_compliance).

**⚠️ ADVERTÊNCIA:** Apenas um técnico qualificado e especializado deve efectuar reparações no seu computador. Os danos causados por assistência não autorizada pela Dell™ não são abrangidos pela garantia.

**⚠️ ADVERTÊNCIA:** Para evitar descargas electrostáticas, ligue-se à terra utilizando uma faixa de terra para pulso, ou toque periodicamente numa superfície metálica não pintada (como um conector no computador).

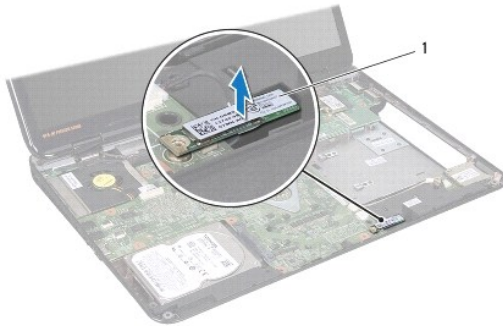
**⚠️ ADVERTÊNCIA:** Para evitar danificar a placa de sistema, remova a bateria principal (consulte [Remover a bateria](#)) antes de efectuar qualquer procedimento no interior do computador.

Se tiver encomendado uma placa com tecnologia sem fios Bluetooth juntamente com o seu computador, a placa já se encontra instalada.

---

### Remover o módulo Bluetooth

1. Siga as instruções em [Antes de começar](#).
2. Retire a bateria (consulte [Remover a bateria](#)).
3. Retire a tampa da base (consulte [Remover a tampa da base](#)).
4. Retire os módulos de memória (consulte [Remover o\(s\) módulo\(s\) de memória](#)).
5. Retire a unidade óptica (consulte [Remover a unidade óptica](#)).
6. Retire o teclado (consulte [Retirar o teclado](#)).
7. Retire o apoio para mãos (consulte [Remover o apoio para mãos](#)).
8. Levante o módulo Bluetooth para o desligar do conector na placa de sistema.




|   |                  |
|---|------------------|
| 1 | Módulo Bluetooth |
|---|------------------|

---

### Voltar a colocar o módulo Bluetooth

1. Siga as instruções em [Antes de começar](#).
2. Alinhe o conector do módulo Bluetooth com o conector na placa de sistema e pressione o módulo até encaixar completamente.
3. Volte a colocar o apoio para mãos (consulte [Voltar a colocar o apoio para mãos](#)).

4. Volte a colocar o teclado (consulte [Voltar a colocar o teclado](#)).
5. Volte a colocar a unidade óptica (consulte [Voltar a colocar a unidade óptica](#)).
6. Volte a colocar o(s) módulo(s) de memória (consulte [Voltar a colocar o\(s\) módulo\(s\) de memória](#)).
7. Volte a colocar a tampa da base (consulte [Voltar a colocar a tampa da base](#)).
8. Volte a colocar a bateria (consulte [Substituir a Bateria](#)).

 **ADVERTÊNCIA:** Antes de ligar o computador, volte a colocar todos os parafusos e certifique-se de que não existem parafusos perdidos no interior do computador. Se não o fizer, poderá provocar danos no computador.

---

[Voltar para a página do índice](#)



[Voltar para a página do índice](#)

## Módulo da câmara

Manual de Serviço do Dell™ Inspiron™ N5010/M5010

- [Remover o módulo da câmara](#)
- [Voltar a colocar o módulo da câmara](#)

**⚠️ ADVERTÊNCIA:** Antes de efectuar qualquer procedimento no interior do computador, leia as informações de segurança fornecidas com o mesmo. Para obter informações adicionais sobre melhores práticas de segurança, consulte a página principal de Conformidade regulamentar em [www.dell.com/regulatory\\_compliance](http://www.dell.com/regulatory_compliance).

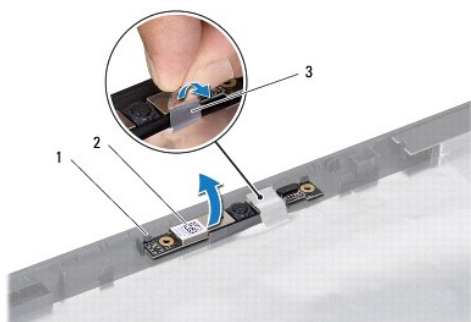
**⚠️ ADVERTÊNCIA:** Apenas um técnico qualificado e especializado deve efectuar reparações no seu computador. Os danos causados por assistência não autorizada pela Dell™ não são abrangidos pela garantia.

**⚠️ ADVERTÊNCIA:** Para evitar descargas electrostáticas, ligue-se à terra utilizando uma faixa de terra para pulso, ou toque periodicamente numa superfície metálica não pintada (como um conector no computador).

**⚠️ ADVERTÊNCIA:** Para evitar danificar a placa de sistema, remova a bateria principal (consulte [Remover a bateria](#)) antes de efectuar qualquer procedimento no interior do computador.

### Remover o módulo da câmara

1. Siga as instruções em [Antes de começar](#).
2. Remova a bateria (consulte [Remover a bateria](#)).
3. Remova a tampa da base (consulte [Remover a tampa da base](#)).
4. Remova os módulos de memória (consulte [Remover o\(s\) módulo\(s\) de memória](#)).
5. Remova a unidade óptica (consulte [Remover a unidade óptica](#)).
6. Remova o teclado (consulte [Retirar o teclado](#)).
7. Remova o apoio para mãos (consulte [Remover o apoio para mãos](#)).
8. Remova o conjunto do ecrã (consulte [Remover o conjunto do ecrã](#)).
9. Remova a moldura do ecrã (consulte [Remover a moldura do visor](#)).
10. Remova o painel do ecrã (consulte [Remover o painel do ecrã](#)).
11. Destaque a fita metálica que fixa o módulo da câmara à tampa do ecrã.
12. Remova o módulo da câmara dos trincos de fixação.
13. Levante o módulo da câmara da tampa do ecrã.




|   |               |   |                  |
|---|---------------|---|------------------|
| 1 | fechos (2)    | 2 | módulo da câmara |
| 3 | fita metálica |   |                  |

---

## Voltar a colocar o módulo da câmara

1. Siga as instruções em [Antes de começar](#).
2. Coloque o módulo da câmara na tampa do ecrã e pressione o módulo da câmara até encaixar completamente.
3. Volte a colocar a fita metálica que fixa o módulo da câmara à tampa do ecrã.
4. Volte a colocar o painel do ecrã (consulte [Voltar a colocar o painel do ecrã](#)).
5. Volte a colocar a moldura do ecrã (consulte [Voltar a colocar a moldura do ecrã](#)).
6. Volte a colocar o conjunto do ecrã (consulte [Voltar a colocar o conjunto do ecrã](#)).
7. Volte a colocar o apoio para mãos (consulte [Voltar a colocar o apoio para mãos](#)).
8. Volte a colocar o teclado (consulte [Voltar a colocar o teclado](#)).
9. Volte a colocar a unidade óptica (consulte [Voltar a colocar a unidade óptica](#)).
10. Volte a colocar o(s) módulo(s) de memória (consulte [Voltar a colocar o\(s\) módulo\(s\) de memória](#)).
11. Volte a colocar a tampa da base (consulte [Voltar a colocar a tampa da base](#)).
12. Volte a colocar a bateria (consulte [Substituir a Bateria](#)).

 **ADVERTÊNCIA:** Antes de ligar o computador, volte a colocar todos os parafusos e certifique-se de que não existem parafusos perdidos no interior do computador. Se não o fizer, poderá provocar danos no computador.

---

[Voltar para a página do índice](#)

[Voltar para a página do índice](#)

## Placa do leitor de cartões multimédia

Manual de Serviço do Dell™ Inspiron™ N5010/M5010

- [Remover a placa do leitor de cartões multimédia](#)
- [Voltar a colocar a placa do leitor de cartões multimédia](#)

**⚠️ ADVERTÊNCIA:** Antes de efectuar qualquer procedimento no interior do computador, leia as informações de segurança fornecidas com o mesmo. Para obter informações adicionais sobre melhores práticas de segurança, consulte a página principal de Conformidade regulamentar em [www.dell.com/regulatory\\_compliance](http://www.dell.com/regulatory_compliance).

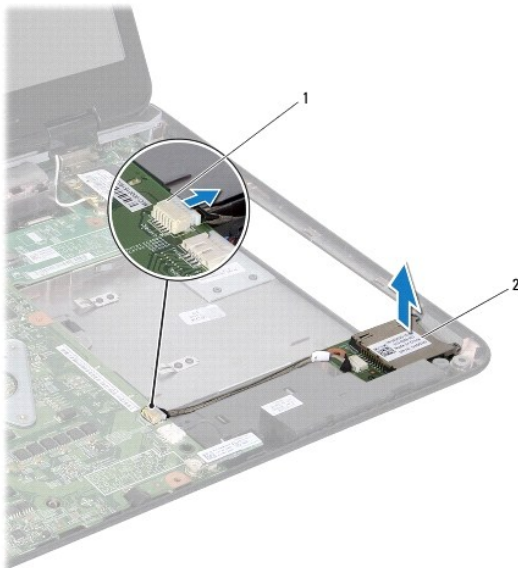
**⚠️ ADVERTÊNCIA:** Apenas um técnico qualificado e especializado deve efectuar reparações no seu computador. Os danos causados por assistência não autorizada pela Dell™ não são abrangidos pela garantia.

**⚠️ ADVERTÊNCIA:** Para evitar descargas electrostáticas, ligue-se à terra utilizando uma faixa de terra para pulso, ou toque periodicamente numa superfície metálica não pintada (como um conector no computador).

**⚠️ ADVERTÊNCIA:** Para evitar danificar a placa de sistema, remova a bateria principal (consulte [Remover a bateria](#)) antes de efectuar qualquer procedimento no interior do computador.

### Remover a placa do leitor de cartões multimédia

1. Siga as instruções em [Antes de começar](#).
2. Retire a bateria (consulte [Remover a bateria](#)).
3. Retire a tampa da base (consulte [Remover a tampa da base](#)).
4. Retire os módulos de memória (consulte [Remover o\(s\) módulo\(s\) de memória](#)).
5. Retire a unidade óptica (consulte [Remover a unidade óptica](#)).
6. Retire o teclado (consulte [Retirar o teclado](#)).
7. Retire o apoio para mãos (consulte [Remover o apoio para mãos](#)).
8. Desligue o cabo da placa do leitor de cartões multimédia do conector na placa de sistema e remova o cabo da respectiva guia de encaminhamento.
9. Levante e retire a placa do leitor de cartões multimédia da base do computador.



|   |                              |   |                                       |
|---|------------------------------|---|---------------------------------------|
| 1 | conector da placa de sistema | 2 | Placa do leitor de cartões multimédia |
|---|------------------------------|---|---------------------------------------|

---

## Voltar a colocar a placa do leitor de cartões multimédia

1. Siga as instruções em [Antes de começar](#).
2. Alinhe a placa do leitor de cartões multimédia com o trinco na base do computador e coloque a placa do leitor de cartões multimédia no respectivo lugar.
3. Encaminhe o cabo da placa do leitor de cartões multimédia ao longo da respectiva guia de encaminhamento.
4. Ligue o cabo da placa do leitor de cartões multimédia ao conector na placa de sistema.
5. Volte a colocar o apoio para mãos (consulte [Voltar a colocar o apoio para mãos](#)).
6. Volte a colocar o teclado (consulte [Voltar a colocar o teclado](#)).
7. Volte a colocar a unidade óptica (consulte [Voltar a colocar a unidade óptica](#)).
8. Volte a colocar o(s) módulo(s) de memória (consulte [Voltar a colocar o\(s\) módulo\(s\) de memória](#)).
9. Volte a colocar a tampa da base (consulte [Voltar a colocar a tampa da base](#)).
10. Volte a colocar a bateria (consulte [Substituir a Bateria](#)).

**△ ADVERTÊNCIA:** Antes de ligar o computador, volte a colocar todos os parafusos e certifique-se de que não existem parafusos perdidos no interior do computador. Se não o fizer, poderá provocar danos no computador.

---

[Voltar para a página do índice](#)

[Voltar para a página do índice](#)

## Bateria de célula tipo moeda

Manual de Serviço do Dell™ Inspiron™ N5010/M5010

- [Remover a bateria de célula tipo moeda](#)
- [Voltar a colocar a bateria de célula tipo moeda](#)

**⚠ ADVERTÊNCIA:** Antes de efectuar qualquer procedimento no interior do computador, leia as informações de segurança fornecidas com o mesmo. Para obter informações adicionais sobre melhores práticas de segurança, consulte a página principal de Conformidade regulamentar em [www.dell.com/regulatory\\_compliance](http://www.dell.com/regulatory_compliance).

**⚠ ADVERTÊNCIA:** Apenas um técnico qualificado e especializado deve efectuar reparações no seu computador. Os danos causados por assistência não autorizada pela Dell™ não são abrangidos pela garantia.

**⚠ ADVERTÊNCIA:** Para evitar descargas electrostáticas, ligue-se à terra utilizando uma faixa de terra para pulso, ou toque periodicamente numa superfície metálica não pintada (como um conector no computador).

**⚠ ADVERTÊNCIA:** Para evitar danificar a placa de sistema, remova a bateria principal (consulte [Remover a bateria](#)) antes de efectuar qualquer procedimento no interior do computador.

## Remover a bateria de célula tipo moeda

1. Siga as instruções em [Antes de começar](#).
2. Retire a bateria (consulte [Remover a bateria](#)).
3. Siga as instruções [passo 3](#) para [passo 14](#) em [Remover a placa de sistema](#).
4. Utilize um instrumento plástico pontiagudo para remover a bateria de célula tipo moeda do respectivo encaixe na placa de sistema.



|   |                                 |   |                              |
|---|---------------------------------|---|------------------------------|
| 1 | instrumento plástico pontiagudo | 2 | bateria de célula tipo moeda |
|---|---------------------------------|---|------------------------------|

## Voltar a colocar a bateria de célula tipo moeda

1. Siga as instruções em [Antes de começar](#).
2. Segure na bateria de célula tipo moeda com o lado positivo voltado para cima.
3. Faça deslizar a bateria de célula tipo moeda para a ranhura e pressione a mesma cuidadosamente para a encaixar no lugar.
4. Siga as instruções [passo 5](#) para [passo 17](#) em [Voltar a colocar a placa de sistema](#).
5. Volte a colocar a bateria (consulte [Substituir a Bateria](#)).

**⚠ ADVERTÊNCIA:** Antes de ligar o computador, volte a colocar todos os parafusos e certifique-se de que não existem parafusos perdidos no interior do computador. Se não o fizer, poderá provocar danos no computador.

[Voltar para a página do índice](#)

[Voltar para a página do índice](#)

## Módulo do processador

Manual de Serviço do Dell™ Inspiron™ N5010/M5010

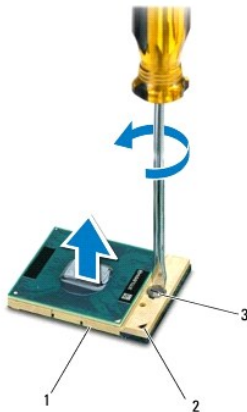
- [Remover o módulo do processador](#)
- [Voltar a colocar o módulo do processador](#)

- ⚠ ADVERTÊNCIA:** Antes de efectuar qualquer procedimento no interior do computador, leia as informações de segurança fornecidas com o mesmo. Para obter informações adicionais sobre melhores práticas de segurança, consulte a página principal de Conformidade regulamentar em [www.dell.com/regulatory\\_compliance](http://www.dell.com/regulatory_compliance).
- ⚠ ADVERTÊNCIA:** Apenas um técnico qualificado e especializado deve efectuar reparações no seu computador. Os danos causados por assistência não autorizada pela Dell™ não são abrangidos pela garantia.
- ⚠ ADVERTÊNCIA:** Para evitar descargas electrostáticas, ligue-se à terra utilizando uma faixa de terra para pulso, ou toque periodicamente numa superfície metálica não pintada (como um conector no computador).
- ⚠ ADVERTÊNCIA:** Para evitar danificar a placa de sistema, remova a bateria principal (consulte [Remover a bateria](#)) antes de efectuar qualquer procedimento no interior do computador.

### Remover o módulo do processador


1. Siga as instruções em [Antes de começar](#).
2. Retire a bateria (consulte [Remover a bateria](#)).
3. Siga as instruções [passo 3](#) para [passo 14](#) em [Remover a placa de sistema](#).
4. Retire o dissipador de calor do processador (consulte [Remover o dissipador de calor do processador](#)).

- ⚠ ADVERTÊNCIA:** Para evitar o contacto intermitente entre o parafuso do encaixe ZIF e o processador ao retirar ou ao voltar a colocar o processador, exerça uma ligeira pressão no centro do processador enquanto roda o parafuso do encaixe.
- ⚠ ADVERTÊNCIA:** Para evitar danos no processador, segure na chave de parafusos de modo a que esta fique perpendicular ao processador quando rodar o parafuso.
5. Para desapertar o encaixe ZIF, utilize uma chave de parafusos de ponta chata pequena e rode o parafuso do encaixe ZIF no sentido inverso ao dos ponteiros do relógio até que este pare.




|   |                        |   |                 |
|---|------------------------|---|-----------------|
| 1 | tomada da ZIF          | 2 | canto do pino 1 |
| 3 | parafuso da tomada ZIF |   |                 |

- ⚠ ADVERTÊNCIA:** Para garantir um arrefecimento máximo do processador, não toque nas áreas de transferência de calor no conjunto de arrefecimento térmico do processador. Os óleos na sua pele podem reduzir a capacidade de transferência de calor das almofadas térmicas.


 **ADVERTÊNCIA:** Quando retirar o módulo do processador, puxe o módulo directamente para cima. Tenha cuidado para não dobrar os pinos do módulo do processador.

6. Levante o módulo do processador da tomada ZIF.
- 

## Voltar a colocar o módulo do processador

 **NOTA:** Se for instalado um novo processador, receberá um novo conjunto de arrefecimento térmico que incluirá uma almofada térmica afixada, ou receberá uma nova almofada térmica juntamente com a documentação para ilustrar a instalação correcta.


1. Siga as instruções em [Antes de começar](#).
2. Alinhe o canto do pino 1 do módulo do processador com o canto do pino 1 da tomada ZIF e, em seguida, introduza o módulo do processador.

 **NOTA:** O canto do pino 1 do módulo do processador possui um triângulo que está alinhado com o triângulo no canto do pino 1 da tomada ZIF.

Quando o módulo do processador está correctamente instalado, todos os quatro cantos estão alinhados à mesma altura. Se um ou mais cantos do módulo estiverem mais elevados do que os outros, o módulo não está correctamente instalado.

 **ADVERTÊNCIA:** Para evitar danificar o módulo do processador, coloque a chave de parafusos perpendicular ao processador quando rodar o parafuso do processador.

3. Aperte a tomada ZIF, rodando o parafuso no sentido dos ponteiros do relógio para fixar o módulo do processador à placa de sistema.
4. Volte a colocar o dissipador de calor do processador (consulte [Voltar a colocar o dissipador de calor do processador](#)).
5. Siga as instruções [passo 5](#) para [passo 17](#) em [Voltar a colocar a placa de sistema](#).
6. Volte a colocar a bateria (consulte [Substituir a Bateria](#)).

 **ADVERTÊNCIA:** Antes de ligar o computador, volte a colocar todos os parafusos e certifique-se de que não existem parafusos perdidos no interior do computador. Se não o fizer, poderá provocar danos no computador.

---

[Voltar para a página do índice](#)

[Voltar para a página do índice](#)

## Dissipador de calor do processador

Manual de Serviço do Dell™ Inspiron™ N5010/M5010

- [Remover o dissipador de calor do processador](#)
- [Voltar a colocar o dissipador de calor do processador](#)

**⚠ ADVERTÊNCIA:** Antes de efectuar qualquer procedimento no interior do computador, leia as informações de segurança fornecidas com o mesmo. Para obter informações adicionais sobre melhores práticas de segurança, consulte a página principal de Conformidade regulamentar em [www.dell.com/regulatory\\_compliance](http://www.dell.com/regulatory_compliance).

**⚠ ADVERTÊNCIA:** Se retirar o dissipador de calor do processador do computador quando o dissipador estiver quente, não toque no invólucro de metal do dissipador de calor do processador.

**⚠ ADVERTÊNCIA:** Apenas um técnico qualificado e especializado deve efectuar reparações no seu computador. Os danos causados por assistência não autorizada pela Dell™ não são abrangidos pela garantia.

**⚠ ADVERTÊNCIA:** Para evitar descargas electrostáticas, ligue-se à terra utilizando uma faixa de terra para pulso, ou toque periodicamente numa superfície metálica não pintada (como um conector no computador).

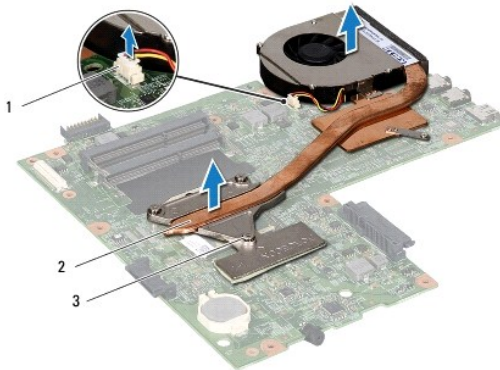
**⚠ ADVERTÊNCIA:** Para evitar danificar a placa de sistema, remova a bateria principal (consulte [Remover a bateria](#)) antes de efectuar qualquer procedimento no interior do computador.

### Remover o dissipador de calor do processador

1. Siga as instruções em [Antes de começar](#).
2. Retire a bateria (consulte [Remover a bateria](#)).
3. Siga as instruções [passo 3](#) para [passo 14](#) em [Remover a placa de sistema](#).
4. Desligue o cabo do ventilador do conector na placa de sistema.
5. Por ordem sequencial (indicada no dissipador de calor do processador), desaperte os quatro parafusos integrados que fixam o dissipador de calor do processador à placa de sistema.

**🔧 NOTA:** O aspecto e o número de parafusos do dissipador de calor do processador poderão variar consoante o modelo do computador.

6. Levante o dissipador de calor do processador e remova-o da placa de sistema.




|   |                                |   |                                    |
|---|--------------------------------|---|------------------------------------|
| 1 | conector do cabo do ventilador | 2 | dissipador de calor do processador |
| 3 | parafusos integrados (4)       |   |                                    |

### Voltar a colocar o dissipador de calor do processador


**🔧 NOTA:** Este procedimento pressupõe que já retirou o dissipador de calor do processador e está pronto para o voltar a instalar.



1. Siga as instruções em [Antes de começar](#).
2. Coloque o dissipador de calor do processador na placa de sistema.
3. Alinhe os quatro parafusos integrados no dissipador de calor do processador com os orifícios dos parafusos na placa de sistema e aperte os parafusos por ordem sequencial (indicada no dissipador de calor do processador).

 **NOTA:** O aspecto e o número de parafusos do dissipador de calor do processador poderão variar consoante o modelo do computador.

4. Ligue o cabo do ventilador ao conector na placa de sistema.
5. Siga as instruções [passo 5](#) para [passo 17](#) em [Voltar a colocar a placa de sistema](#).
6. Volte a colocar a bateria (consulte [Substituir a Bateria](#)).

 **ADVERTÊNCIA:** Antes de ligar o computador, volte a colocar todos os parafusos e certifique-se de que não existem parafusos perdidos no interior do computador. Se não o fizer, poderá provocar danos no computador.

---

[Voltar para a página do índice](#)

[Voltar para a página do índice](#)

## Ecrã

### Manual de Serviço do Dell™ Inspiron™ N5010/M5010

- [Conjunto do ecrã](#)
- [Moldura do ecrã](#)
- [Painel do ecrã](#)

**⚠ ADVERTÊNCIA:** Antes de efectuar qualquer procedimento no interior do computador, leia as informações de segurança fornecidas com o mesmo. Para obter informações adicionais sobre melhores práticas de segurança, consulte a página principal de Conformidade regulamentar em [www.dell.com/regulatory\\_compliance](http://www.dell.com/regulatory_compliance).

**⚠ ADVERTÊNCIA:** Apenas um técnico qualificado e especializado deve efectuar reparações no seu computador. Os danos causados por assistência não autorizada pela Dell™ não são abrangidos pela garantia.

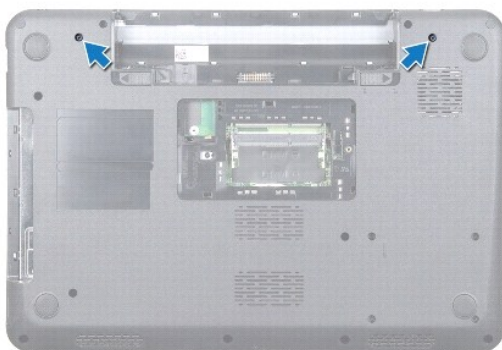
**⚠ ADVERTÊNCIA:** Para evitar descargas electrostáticas, ligue-se à terra utilizando uma faixa de terra para pulso, ou toque periodicamente numa superfície metálica não pintada (como um conector no computador).

**⚠ ADVERTÊNCIA:** Para evitar danificar a placa de sistema, remova a bateria principal (consulte [Remover a bateria](#)) antes de efectuar qualquer procedimento no interior do computador.

## Conjunto do ecrã

### Remover o conjunto do ecrã

1. Siga as instruções em [Antes de começar](#).
2. Remova a bateria (consulte [Remover a bateria](#)).
3. Remova a tampa da base (consulte [Remover a tampa da base](#)).
4. Remova os módulos de memória (consulte [Remover o\(s\) módulo\(s\) de memória](#)).
5. Remova a unidade óptica (consulte [Remover a unidade óptica](#)).
6. Remova o teclado (consulte [Retirar o teclado](#)).
7. Remova o apoio para mãos (consulte [Remover o apoio para mãos](#)).
8. Vire o computador ao contrário e remova os dois parafusos.



9. Desligue os cabos de antena da Mini-Card.
10. Desligue o cabo do ecrã do conector na placa de sistema e remova-o da guia de encaminhamento.
11. Retire os quatro parafusos (dois de cada lado) que fixam o conjunto do ecrã à base do computador.
12. Levante e retire o conjunto do ecrã da base do computador.



|   |                              |   |                  |
|---|------------------------------|---|------------------|
| 1 | parafusos (4)                | 2 | cabo do ecrã     |
| 3 | cabos de antena da Mini-Card | 4 | conjunto do ecrã |

## Voltar a colocar o conjunto do ecrã

1. Siga as instruções em [Antes de começar](#).
2. Coloque o conjunto do ecrã na devida posição e volte a colocar os quatro parafusos (dois de cada lado) que fixam o conjunto do ecrã à base do computador.
3. Encaminhe o cabo do ecrã ao longo da guia de encaminhamento e ligue o cabo ao conector na placa de sistema.
4. Ligue os cabos de antena da Mini-Card aos conectores na Mini-Card.
5. Vire o computador ao contrário e volte a colocar os dois parafusos na parte inferior do computador.
6. Volte a colocar o apoio para mãos (consulte [Voltar a colocar o apoio para mãos](#)).
7. Volte a colocar o teclado (consulte [Voltar a colocar o teclado](#)).
8. Volte a colocar a unidade óptica (consulte [Voltar a colocar a unidade óptica](#)).
9. Volte a colocar o(s) módulo(s) de memória (consulte [Voltar a colocar o\(s\) módulo\(s\) de memória](#)).
10. Volte a colocar a tampa da base (consulte [Voltar a colocar a tampa da base](#)).
11. Volte a colocar a bateria (consulte [Substituir a Bateria](#)).

**⚠ ADVERTÊNCIA:** Antes de ligar o computador, volte a colocar todos os parafusos e certifique-se de que não existem parafusos perdidos no interior do computador. Se não o fizer, poderá provocar danos no computador.

## Moldura do ecrã

### Remover a moldura do visor

**⚠ ADVERTÊNCIA:** A moldura do ecrã é extremamente frágil. Tenha cuidado ao removê-la para evitar danificar a mesma.

1. Siga as instruções em [Antes de começar](#).

2. Remova o conjunto do ecrã (consulte [Remover o conjunto do ecrã](#)).
3. Com as pontas dos dedos, levante cuidadosamente a extremidade interior da moldura do ecrã.
4. Remova a moldura do ecrã.



|   |                 |
|---|-----------------|
| 1 | moldura do ecrã |
|---|-----------------|

## Voltar a colocar a moldura do ecrã

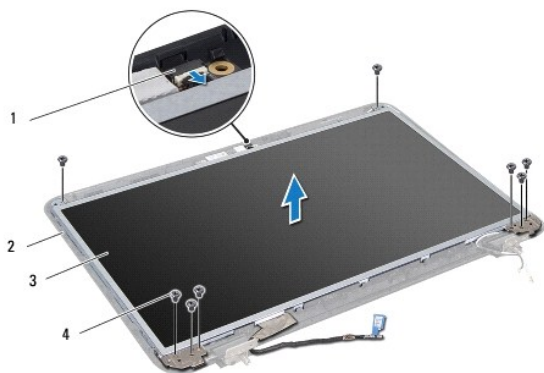
1. Siga as instruções em [Antes de começar](#).
2. Alinhe a moldura do ecrã sobre o respectivo painel e encaixe-a cuidadosamente no lugar.
3. Volte a colocar o conjunto do ecrã (consulte [Voltar a colocar o conjunto do ecrã](#)).

---

## Painel do ecrã

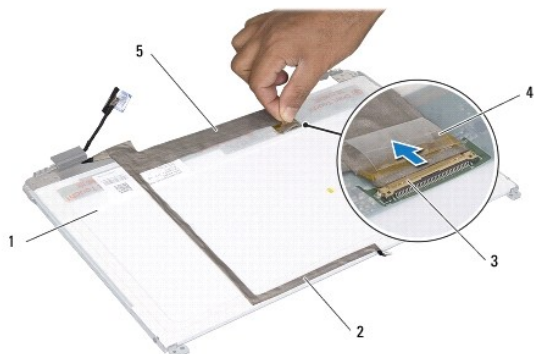
### Remover o painel do ecrã

1. Siga as instruções em [Antes de começar](#).
2. Remova o conjunto do ecrã (consulte [Remover o conjunto do ecrã](#)).
3. Remova a moldura do ecrã (consulte [Remover a moldura do visor](#)).
4. Desligue o cabo da câmara do conector no módulo da câmara.
5. Retire os oito parafusos que fixam o painel do ecrã à tampa do ecrã.



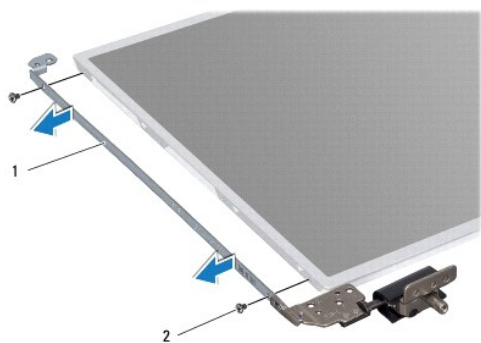
|   |                            |   |               |
|---|----------------------------|---|---------------|
| 1 | conector do cabo da câmara | 2 | tampa do ecrã |
| 3 | painel do ecrã             | 4 | parafusos (8) |

6. Retire o painel do ecrã da respectiva tampa.
7. Vire o painel do ecrã ao contrário e coloque-o numa superfície limpa.
8. Levante a fita que fixa o cabo do ecrã ao conector da placa e desligue o cabo do ecrã.
9. Retire o cabo da câmara da parte posterior do painel do ecrã.



|   |                                 |   |                |
|---|---------------------------------|---|----------------|
| 1 | parte de trás do painel do ecrã | 2 | cabo da câmara |
| 3 | conector da placa do ecrã       | 4 | fita           |
| 5 | cabo do ecrã                    |   |                |

10. Retire os quatro parafusos (dois de cada lado) que fixam os suportes do painel do visor ao mesmo.



|   |                                |   |               |
|---|--------------------------------|---|---------------|
| 1 | suportes do painel do ecrã (2) | 2 | parafusos (4) |
|---|--------------------------------|---|---------------|

## Voltar a colocar o painel do ecrã

1. Siga as instruções em [Antes de começar](#).
2. Volte a colocar os quatro parafusos (dois de cada lado) que fixam os suportes do painel do monitor ao mesmo.
3. Ligue o cabo do ecrã ao conector da placa do ecrã e fixe-o com a fita.
4. Utilize a fita para colar o cabo da câmara à parte posterior do painel do ecrã.
5. Coloque o painel do ecrã na tampa do ecrã e ligue o cabo da câmara ao conector no módulo da câmara.
6. Alinhe os orifícios dos parafusos no painel do ecrã com os orifícios na tampa do ecrã.
7. Volte a colocar os oito parafusos que fixam o painel do ecrã à tampa do ecrã.
8. Volte a colocar a moldura do ecrã (consulte [Voltar a colocar a moldura do ecrã](#)).
9. Volte a colocar o conjunto do ecrã (consulte [Voltar a colocar o conjunto do ecrã](#)).



**ADVERTÊNCIA:** Antes de ligar o computador, volte a colocar todos os parafusos e certifique-se de que não existem parafusos perdidos no interior do computador. Se não o fizer, poderá provocar danos no computador.

---

[Voltar para a página do índice](#)

[Voltar para a página do índice](#)

## Unidade de disco rígido

Manual de Serviço do Dell™ Inspiron™ N5010/M5010

- [Remover a unidade de disco rígido](#)
- [Substituir a unidade de disco rígido](#)

**⚠️ ADVERTÊNCIA:** Antes de efectuar qualquer procedimento no interior do computador, leia as informações de segurança fornecidas com o mesmo. Para obter informações adicionais sobre melhores práticas de segurança, consulte a página principal de Conformidade regulamentar em [www.dell.com/regulatory\\_compliance](http://www.dell.com/regulatory_compliance).

**⚠️ ADVERTÊNCIA:** Se remover a unidade de disco rígido do computador enquanto estiver quente, não toque na respectiva estrutura de metal.

**⚠️ ADVERTÊNCIA:** Apenas um técnico qualificado e especializado deve efectuar reparações no seu computador. Os danos causados por assistência não autorizada pela Dell™ não são abrangidos pela garantia.

**⚠️ ADVERTÊNCIA:** Para evitar a perda de dados, desligue o computador (consulte [Desligar o computador](#)) antes de remover a unidade de disco rígido. Não remova a unidade de disco rígido enquanto o computador estiver ligado ou enquanto estiver no estado de suspensão.

**⚠️ ADVERTÊNCIA:** Para evitar descargas electrostáticas, ligue-se à terra utilizando uma faixa de terra para pulso, ou toque periodicamente numa superfície metálica não pintada (como um conector no computador).

**⚠️ ADVERTÊNCIA:** As unidades de disco rígido são extremamente frágeis. Tenha muito cuidado quando manusear a unidade de disco rígido.

**⚠️ ADVERTÊNCIA:** Para evitar danificar a placa de sistema, remova a bateria principal (consulte [Remover a bateria](#)) antes de efectuar qualquer procedimento no interior do computador.

**📌 NOTA:** A Dell não garante compatibilidade nem presta apoio técnico a unidades de disco rígido obtidas a partir de outras fontes que não a Dell.

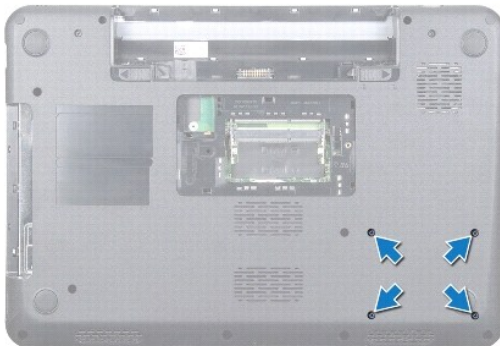
**📌 NOTA:** Se estiver a instalar uma unidade de disco rígido não adquirida à Dell, terá de instalar um sistema operativo, controladores e utilitários na nova unidade de disco rígido (consulte o *Guia de Tecnologia da Dell*).

## Remover a unidade de disco rígido

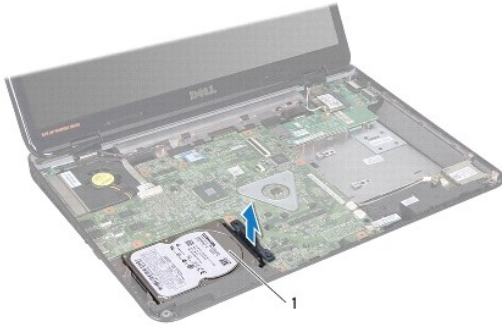
1. Siga as instruções em [Antes de começar](#).
2. Retire a bateria (consulte [Remover a bateria](#)).
3. Retire a tampa da base (consulte [Remover a tampa da base](#)).
4. Retire os módulos de memória (consulte [Remover o\(s\) módulo\(s\) de memória](#)).
5. Retire a unidade óptica (consulte [Remover a unidade óptica](#)).
6. Retire o teclado (consulte [Retirar o teclado](#)).
7. Retire o apoio para mãos (consulte [Remover o apoio para mãos](#)).

**⚠️ ADVERTÊNCIA:** Quando a unidade de disco rígido não estiver no computador, coloque-a numa embalagem de protecção antiestática (consulte a secção sobre protecção contra descargas electrostáticas, nas instruções de segurança fornecidas com o seu computador).

8. Remova os quatro parafusos de fixação do conjunto da unidade de disco rígido.



9. Vire o computador ao contrário e levante o conjunto da unidade de disco rígido para fora do respectivo compartimento, para desligar o conjunto da unidade de disco rígido do conector da placa de sistema.



|   |                                     |
|---|-------------------------------------|
| 1 | conjunto da unidade de disco rígido |
|---|-------------------------------------|

10. Puxe o interpositor para o desligar da unidade de disco rígido.



|   |              |   |              |
|---|--------------|---|--------------|
| 1 | disco rígido | 2 | interpositor |
|---|--------------|---|--------------|

---

## Substituir a unidade de disco rígido

1. Siga as instruções em [Antes de começar](#).
2. Retire a nova unidade da embalagem. Guarde a embalagem original para armazenar ou transportar a unidade de disco rígido.
3. Ligue o interpositor à unidade de disco rígido.
4. Alinhe o conjunto da unidade de disco rígido com o conector na placa de sistema e pressione o conjunto da unidade de disco rígido para o respectivo compartimento até encaixar completamente.
5. Vire o computador ao contrário e volte a colocar os quatro parafusos de fixação do conjunto da unidade de disco rígido.
6. Volte a colocar o apoio para mãos (consulte [Voltar a colocar o apoio para mãos](#)).
7. Volte a colocar o teclado (consulte [Voltar a colocar o teclado](#)).
8. Volte a colocar a unidade óptica (consulte [Voltar a colocar a unidade óptica](#)).
9. Volte a colocar o(s) módulo(s) de memória (consulte [Voltar a colocar o\(s\) módulo\(s\) de memória](#)).
10. Volte a colocar a tampa da base (consulte [Voltar a colocar a tampa da base](#)).
11. Volte a colocar a bateria (consulte [Substituir a Bateria](#)).



△ **ADVERTÊNCIA:** Antes de ligar o computador, volte a colocar todos os parafusos e certifique-se de que não existem parafusos perdidos no interior do computador. Se não o fizer, poderá provocar danos no computador.

12. Instale o sistema operativo do seu computador, conforme necessário. Consulte o tópico "Restaurar o sistema operativo" no *Guia de configuração*.
13. Instale os controladores e utilitários do seu computador, conforme necessário. Para obter mais informações, consulte o *Guia de Tecnologia da Dell*.

---

[Voltar para a página do índice](#)

[Voltar para a página do índice](#)

## Placa de E/S

Manual de Serviço do Dell™ Inspiron™ N5010/M5010

- [Remover a placa de E/S](#)
- [Voltar a colocar a placa de E/S](#)

**⚠️ ADVERTÊNCIA:** Antes de efectuar qualquer procedimento no interior do computador, leia as informações de segurança fornecidas com o mesmo. Para obter informações adicionais sobre melhores práticas de segurança, consulte a página principal de Conformidade regulamentar em [www.dell.com/regulatory\\_compliance](http://www.dell.com/regulatory_compliance).

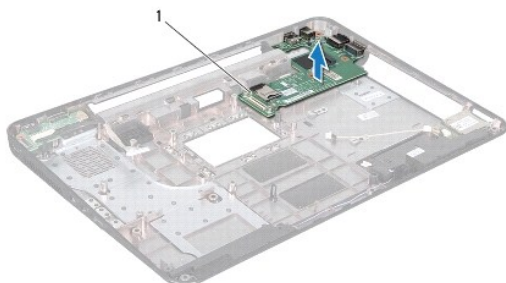
**⚠️ ADVERTÊNCIA:** Apenas um técnico qualificado e especializado deve efectuar reparações no seu computador. Os danos causados por assistência não autorizada pela Dell™ não são abrangidos pela garantia.

**⚠️ ADVERTÊNCIA:** Para evitar descargas electrostáticas, ligue-se à terra utilizando uma faixa de terra para pulso, ou toque periodicamente numa superfície metálica não pintada (como um conector no computador).

**⚠️ ADVERTÊNCIA:** Para evitar danificar a placa de sistema, remova a bateria principal (consulte [Remover a bateria](#)) antes de efectuar qualquer procedimento no interior do computador.

### Remover a placa de E/S

1. Siga as instruções em [Antes de começar](#).
2. Retire a bateria (consulte [Remover a bateria](#)).
3. Siga as instruções [passo 3](#) para [passo 13](#) em [Remover a placa de sistema](#).
4. Remova a tampa intermédia (consulte [Remover a tampa intermédia](#)).
5. Remova a placa de E/S do trinco na base do computador.
6. Levante a placa de E/S da base do computador.



|   |              |
|---|--------------|
| 1 | placa de E/S |
|---|--------------|

### Voltar a colocar a placa de E/S

1. Siga as instruções em [Antes de começar](#).
2. Alinhe os conectores na placa de E/S com os encaixes na base do computador e pressione a placa de E/S até encaixar completamente.
3. Volte a colocar a tampa intermédia (consulte [Voltar a colocar a tampa intermédia](#)).
4. Siga as instruções [passo 6](#) para [passo 17](#) em [Voltar a colocar a placa de sistema](#).
5. Volte a colocar a bateria (consulte [Substituir a Bateria](#)).

**⚠️ ADVERTÊNCIA:** Antes de ligar o computador, volte a colocar todos os parafusos e certifique-se de que não existem parafusos perdidos no interior do computador. Se não o fizer, poderá provocar danos no computador.

---

[Voltar para a página do índice](#)

[Voltar para a página do índice](#)

## Teclado

### Manual de Serviço do Dell™ Inspiron™ N5010/M5010

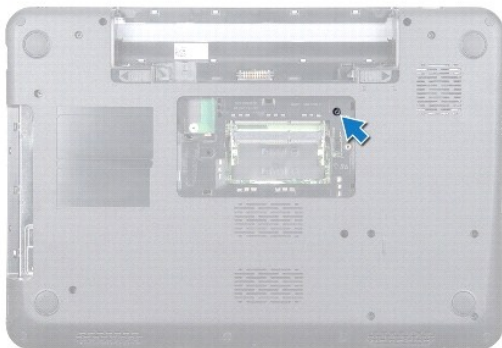
- [Retirar o teclado](#)
- [Voltar a colocar o teclado](#)

- ⚠ **ADVERTÊNCIA:** Antes de efectuar qualquer procedimento no interior do computador, leia as informações de segurança fornecidas com o mesmo. Para obter informações adicionais sobre melhores práticas de segurança, consulte a página principal de Conformidade regulamentar em [www.dell.com/regulatory\\_compliance](http://www.dell.com/regulatory_compliance).
- ⚠ **ADVERTÊNCIA:** Apenas um técnico qualificado e especializado deve efectuar reparações no seu computador. Os danos causados por assistência não autorizada pela Dell™ não são abrangidos pela garantia.
- ⚠ **ADVERTÊNCIA:** Para evitar descargas electrostáticas, ligue-se à terra utilizando uma faixa de terra para pulso, ou toque periodicamente numa superfície metálica não pintada (como um conector no computador).
- ⚠ **ADVERTÊNCIA:** Para evitar danificar a placa de sistema, remova a bateria principal (consulte [Remover a bateria](#)) antes de efectuar qualquer procedimento no interior do computador.

## Retirar o teclado

1. Siga as instruções em [Antes de começar](#).
2. Remova a bateria (consulte [Remover a bateria](#)).
3. Remova a tampa da base (consulte [Remover a tampa da base](#)).
4. Remova o parafuso que fixa o teclado à base do computador.

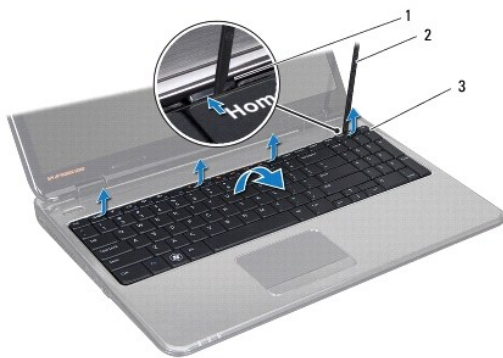
🔧 **NOTA:** O parafuso que fixa o teclado à base do computador pode não estar presente em todos os computadores.



5. Volte o computador ao contrário e abra o ecrã o mais possível.

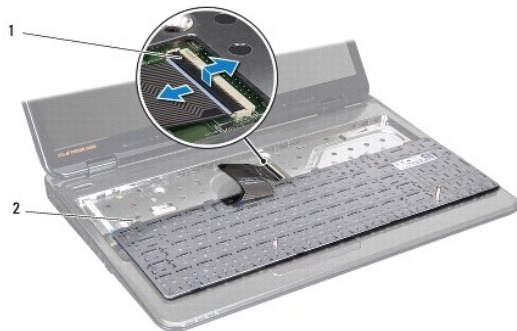
⚠ **ADVERTÊNCIA:** O revestimento das teclas do teclado é frágil, facilmente desmontável e demora algum tempo a voltar a colocar. Tenha o máximo cuidado quando retirar e manusear o teclado.

6. Pressione o teclado e faça-o deslizar em direcção da parte inferior, tanto quanto possível.
7. Faça deslizar um instrumento de plástico pontiagudo entre o teclado e o apoio para mãos e afaste e levante o teclado para desencaixá-lo das patilhas do apoio para mãos.



|   |                                 |   |                                 |
|---|---------------------------------|---|---------------------------------|
| 1 | patilhas do apoio para mãos (4) | 2 | instrumento plástico pontiagudo |
| 3 | teclado                         |   |                                 |


8. Solte ligeiramente o teclado e faça deslizar as seis patilhas na parte inferior do teclado para fora dos encaixes no apoio para mãos.
9. Sem puxar o teclado com força, vire-o ao contrário.
10. Levante o trinco do conector e puxe a patilha para desligar o cabo do teclado do conector na placa de sistema.
11. Levante e retire o teclado do computador.




|   |                    |   |                         |
|---|--------------------|---|-------------------------|
| 1 | trinco do conector | 2 | patilhas do teclado (6) |
|---|--------------------|---|-------------------------|

## Voltar a colocar o teclado

1. Siga as instruções em [Antes de começar](#).
2. Faça deslizar o cabo do teclado para o conector na placa de sistema e pressione o trinco do conector para fixar o cabo.
3. Faça deslizar as seis patilhas na parte inferior do teclado para os encaixes do apoio para mãos.
4. Prima ligeiramente em volta das extremidades do teclado para o fixar sob as patilhas do apoio para mãos e faça deslizar o teclado para cima.
5. Volte a colocar o parafuso que fixa o teclado à base do computador.

 **NOTA:** O parafuso que fixa o teclado à base do computador pode não estar presente em todos os computadores.

6. Volte a colocar a tampa da base (consulte [Voltar a colocar a tampa da base](#)).
7. Volte a colocar a bateria (consulte [Substituir a Bateria](#)).

 **ADVERTÊNCIA:** Antes de ligar o computador, volte a colocar todos os parafusos e certifique-se de que não existem parafusos perdidos no interior do computador. Se não o fizer, poderá provocar danos no computador.

---

[Voltar para a página do índice](#)

[Voltar para a página do índice](#)

## Módulo(s) de memória

Manual de Serviço do Dell™ Inspiron™ N5010/M5010

- [Remover o\(s\) módulo\(s\) de memória](#)
- [Voltar a colocar o\(s\) módulo\(s\) de memória](#)

**⚠ ADVERTÊNCIA:** Antes de efectuar qualquer procedimento no interior do computador, leia as informações de segurança fornecidas com o mesmo. Para obter informações adicionais sobre melhores práticas de segurança, consulte a página principal de Conformidade regulamentar em [www.dell.com/regulatory\\_compliance](http://www.dell.com/regulatory_compliance).

**⚠ ADVERTÊNCIA:** Apenas um técnico qualificado e especializado deve efectuar reparações no seu computador. Os danos causados por assistência não autorizada pela Dell™ não são abrangidos pela garantia.

**⚠ ADVERTÊNCIA:** Para evitar descargas electrostáticas, ligue-se à terra utilizando uma faixa de terra para pulso, ou toque periodicamente numa superfície metálica não pintada (como um conector no computador).

**⚠ ADVERTÊNCIA:** Para evitar danificar a placa de sistema, remova a bateria principal (consulte [Remover a bateria](#)) antes de efectuar qualquer procedimento no interior do computador.

Pode aumentar a memória do computador instalando módulos de memória na placa de sistema. Consulte "Especificações" no seu *Guia de configuração* para obter informações sobre o tipo de memória suportada pelo seu computador.

**📌 NOTA:** Os módulos de memória adquiridos na Dell™ estão cobertos pela garantia do computador.

O seu computador tem dois conectores SODIMM acessíveis ao utilizador, identificados como DIMM A e DIMM B, que podem ser acedidos a partir da parte inferior do computador.

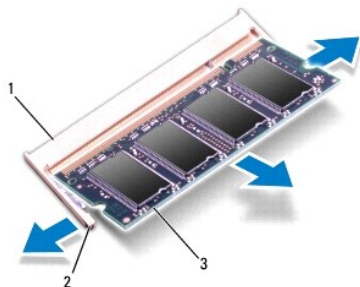
---

## Remover o(s) módulo(s) de memória

1. Siga as instruções em [Antes de começar](#).
2. Remova a bateria (consulte [Remover a bateria](#)).
3. Remova a tampa da base (consulte [Remover a tampa da base](#)).

**⚠ ADVERTÊNCIA:** Para evitar danos no conector do módulo de memória, não utilize ferramentas para alargar os ganchos de fixação do módulo de memória.

4. Utilize as pontas dos dedos para alargar cuidadosamente os ganchos de fixação em cada extremidade do conector do módulo de memória, até este desencaixar.
5. Remova o módulo de memória do respectivo conector.



|   |                               |   |                        |
|---|-------------------------------|---|------------------------|
| 1 | conector do módulo de memória | 2 | ganchos de fixação (2) |
| 3 | módulo de memória             |   |                        |

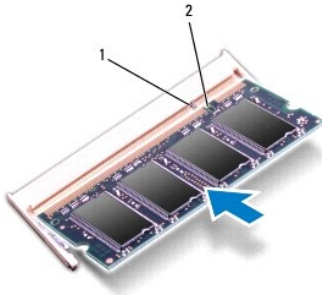
---

## Voltar a colocar o(s) módulo(s) de memória

△ **ADVERTÊNCIA:** Se necessitar de instalar módulos de memória em dois conectores, instale um módulo de memória no conector identificado com "DIMM A" antes de instalar um módulo no conector identificado com "DIMM B".

1. Siga as instruções em [Antes de começar](#).
2. Alinhe o entalhe no módulo de memória com a patilha no conector do módulo de memória.
3. Faça deslizar o módulo de memória firmemente para o conector num ângulo de 45 graus e pressione o mesmo para baixo até encaixar no lugar. Se não ouvir um clique, remova o módulo de memória e volte a instalar o mesmo.

🔍 **NOTA:** Se o módulo de memória não estiver correctamente instalado, o computador pode não arrancar.



|   |         |   |         |
|---|---------|---|---------|
| 1 | patilha | 2 | entalhe |
|---|---------|---|---------|

4. Volte a colocar a tampa da base (consulte [Voltar a colocar a tampa da base](#)).
5. Volte a colocar a bateria (consulte [Substituir a Bateria](#)) ou ligue o adaptador CA ao computador e a uma tomada eléctrica.

△ **ADVERTÊNCIA:** Antes de ligar o computador, volte a colocar todos os parafusos e certifique-se de que não existem parafusos perdidos no interior do computador. Se não o fizer, poderá provocar danos no computador.

6. Ligue o computador.

Ao iniciar, o computador detecta o(s) módulo(s) de memória e actualiza automaticamente as informações de configuração do sistema.

Para confirmar a quantidade de memória instalada no computador:

*Windows Vista®:*

Clique em **Start (Iniciar)** → **Help and Support (Ajuda e suporte)** → **Dell System Information (Informações do sistema Dell)**.

*Windows® 7:*

Clique em **Start (Iniciar)** → **Control Panel (Painel de controlo)** → **System and Security (Sistema e Manutenção)** → **System (Sistema)**.

---

[Voltar para a página do índice](#)



[Voltar para a página do índice](#)

## Tampa intermédia

Manual de Serviço do Dell™ Inspiron™ N5010/M5010

- [Remover a tampa intermédia](#)
- [Voltar a colocar a tampa intermédia](#)

**⚠️ ADVERTÊNCIA:** Antes de efectuar qualquer procedimento no interior do computador, leia as informações de segurança fornecidas com o mesmo. Para obter informações adicionais sobre melhores práticas de segurança, consulte a página principal de Conformidade regulamentar em [www.dell.com/regulatory\\_compliance](http://www.dell.com/regulatory_compliance).

**⚠️ ADVERTÊNCIA:** Para evitar descargas electrostáticas, ligue-se à terra utilizando uma pulseira antiestática com ligação à terra ou toque periodicamente numa superfície metálica não pintada.

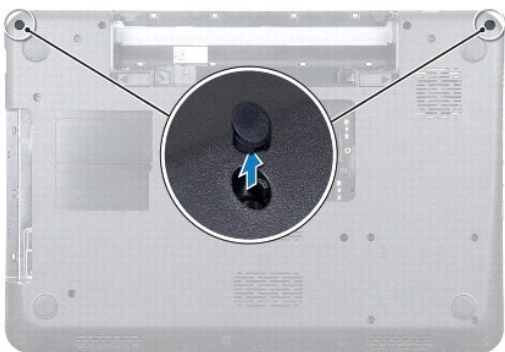
**⚠️ ADVERTÊNCIA:** Apenas um técnico qualificado e especializado deve efectuar reparações no seu computador. Os danos causados por assistência não autorizada pela Dell™ não são abrangidos pela garantia.

**⚠️ ADVERTÊNCIA:** Para evitar danificar a placa de sistema, remova a bateria principal (consulte [Remover a bateria](#)) antes de efectuar qualquer procedimento no interior do computador.

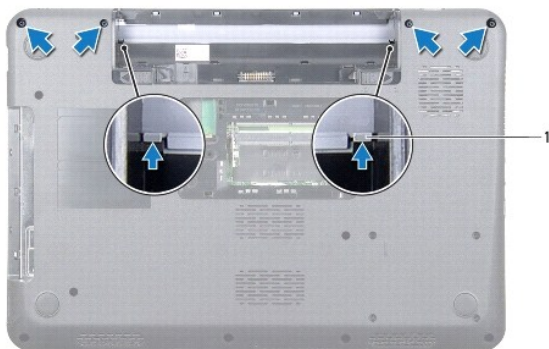
---

## Remover a tampa intermédia

1. Siga as instruções em [Antes de começar](#).
2. Remova a bateria (consulte [Remover a bateria](#)).
3. Remova a tampa da base (consulte [Remover a tampa da base](#)).
4. Remova os módulos de memória (consulte [Remover o\(s\) módulo\(s\) de memória](#)).
5. Remova a unidade óptica (consulte [Remover a unidade óptica](#)).
6. Remova o teclado (consulte [Retirar o teclado](#)).
7. Remova o apoio para mãos (consulte [Remover o apoio para mãos](#)).
8. Remova a Mini-Card (consulte [Remover a Mini-Card](#)).
9. Remova o conjunto do ecrã (consulte [Remover o conjunto do ecrã](#)).
10. Vire o computador ao contrário e remova as duas tampas de borracha que cobrem os parafusos.



11. Retire os quatro parafusos que fixam a tampa intermédia à base do computador.
12. Solte as patilhas que fixam a tampa intermédia à base do computador.



|   |              |
|---|--------------|
| 1 | patilhas (2) |
|---|--------------|

13. Vire o computador ao contrário e levante a tampa intermédia da base do computador.



|   |                  |
|---|------------------|
| 1 | tampa intermédia |
|---|------------------|

---

## Voltar a colocar a tampa intermédia

1. Alinhe as patilhas sob a tampa intermédia com os encaixes na base do computador e encaixe a tampa intermédia no lugar.
2. Vire o computador ao contrário e volte a colocar os quatro parafusos que fixam o a tampa intermédia à base do computador.
3. Volte a colocar o conjunto do ecrã (consulte [Voltar a colocar o conjunto do ecrã](#)).
4. Volte a colocar a Mini-Card (consulte [Voltar a colocar a Mini-Card](#)).
5. Volte a colocar o apoio para mãos (consulte [Voltar a colocar o apoio para mãos](#)).
6. Volte a colocar o teclado (consulte [Voltar a colocar o teclado](#)).
7. Volte a colocar a unidade óptica (consulte [Voltar a colocar a unidade óptica](#)).
8. Volte a colocar o(s) módulo(s) de memória (consulte [Voltar a colocar o\(s\) módulo\(s\) de memória](#)).
9. Volte a colocar a tampa da base (consulte [Voltar a colocar a tampa da base](#)).
10. Volte a colocar a bateria (consulte [Substituir a Bateria](#)).

**⚠ ADVERTÊNCIA:** Antes de ligar o computador, volte a colocar todos os parafusos e certifique-se de que não existem parafusos perdidos no interior do computador. Se não o fizer, poderá provocar danos no computador.

---


[Voltar para a página do índice](#)


[Voltar para a página do índice](#)


## Mini-Card sem fios


### Manual de Serviço do Dell™ Inspiron™ N5010/M5010


- [Remover a Mini-Card](#)
- [Voltar a colocar a Mini-Card](#)


 **ADVERTÊNCIA:** Antes de efectuar qualquer procedimento no interior do computador, leia as informações de segurança fornecidas com o mesmo. Para obter informações adicionais sobre melhores práticas de segurança, consulte a página principal de Conformidade regulamentar em [www.dell.com/regulatory\\_compliance](http://www.dell.com/regulatory_compliance).

 **ADVERTÊNCIA:** Apenas um técnico qualificado e especializado deve efectuar reparações no seu computador. Os danos causados por assistência não autorizada pela Dell™ não são abrangidos pela garantia.

 **ADVERTÊNCIA:** Para evitar descargas electrostáticas, ligue-se à terra utilizando uma faixa de terra para pulso, ou toque periodicamente numa superfície metálica não pintada (como um conector no computador).

 **ADVERTÊNCIA:** Para evitar danificar a placa de sistema, remova a bateria principal (consulte [Remover a bateria](#)) antes de efectuar qualquer procedimento no interior do computador.


 **ADVERTÊNCIA:** Quando a Mini-Card não estiver no computador, coloque-a numa embalagem de protecção antiestática (consulte a secção "Protecção contra descargas electrostáticas", nas instruções de segurança fornecidas com o seu computador).

 **NOTA:** A Dell não garante compatibilidade nem presta apoio técnico a Mini-Cards de outros fornecedores que não a Dell.

Se encomendou uma Mini-Card sem fios com o seu computador, esta já se encontra instalada.

O computador suporta uma ranhura de Mini-Card de meia altura:


1. Ranhura de Mini-Card de meia altura — Para WLAN (Wireless Local Area Network), Wi-Fi ou WiMax (Worldwide Interoperability for Microwave Access).

 **NOTA:** Dependendo da configuração do computador no momento da venda, a ranhura de Mini-Card pode ter ou não uma Mini-Card instalada.

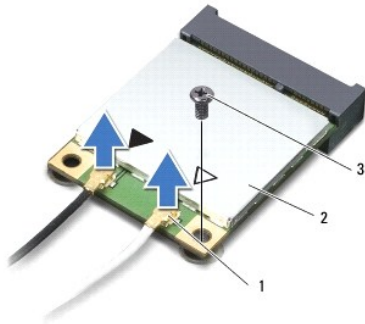
---

## Remover a Mini-Card

1. Siga as instruções em [Antes de começar](#).
2. Remova a bateria (consulte [Remover a bateria](#)).
3. Remova a tampa da base (consulte [Remover a tampa da base](#)).
4. Remova os módulos de memória (consulte [Remover o\(s\) módulo\(s\) de memória](#)).
5. Remova a unidade óptica (consulte [Remover a unidade óptica](#)).
6. Remova o teclado (consulte [Retirar o teclado](#)).
7. Remova o apoio para mãos (consulte [Remover o apoio para mãos](#)).

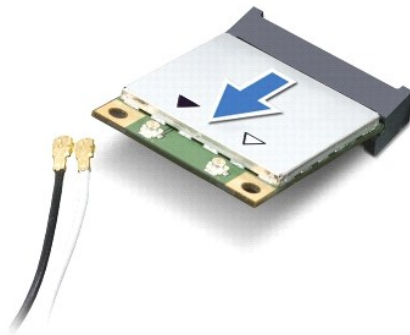
 **ADVERTÊNCIA:** Quando desligar um cabo, puxe pelo respectivo conector ou pela patilha, e não pelo próprio cabo. Alguns cabos possuem conectores com patilhas de bloqueio. Se estiver a desligar este tipo de cabo, prima as patilhas de bloqueio antes de desligar o cabo. Ao afastar os conectores, mantenha-os alinhados para evitar a torção dos pinos. Do mesmo modo, antes de ligar um cabo, certifique-se de ambos os conectores estão correctamente orientados e alinhados.

8. Desligue os cabos de antena da Mini-Card.



|   |                                  |   |           |   |          |
|---|----------------------------------|---|-----------|---|----------|
| 1 | conectores do cabo de antena (2) | 2 | Mini-Card | 3 | parafuso |
|---|----------------------------------|---|-----------|---|----------|

9. Retire o parafuso que fixa a Mini-Card ao conector na placa de sistema.
10. Levante a Mini-Card para fora do conector na placa de sistema.




## Voltar a colocar a Mini-Card

1. Siga as instruções em [Antes de começar](#).
  2. Remova a nova Mini-Card da respectiva embalagem.
- ⚠ **ADVERTÊNCIA:** Utilize uma pressão firme e constante para fazer deslizar a placa para o respectivo lugar. Se utilizar força excessiva, pode danificar o conector.
- ⚠ **ADVERTÊNCIA:** Os conectores têm formatos especiais de forma a garantir uma inserção correcta. Se sentir resistência, verifique os conectores da placa e da placa de sistema e volte a alinhar a placa.
- ⚠ **ADVERTÊNCIA:** Para evitar danificar a Mini-Card, nunca coloque cabos por baixo da placa.
3. Introduza o conector da Mini-Card a um ângulo de 45 graus no conector da placa de sistema.
  4. Pressione a outra extremidade da Mini-Card no encaixe da placa de sistema e volte a colocar o parafuso que fixa a Mini-Card ao conector na placa de sistema.
  5. Ligue os cabos de antena apropriados à Mini-Card que está a instalar. A tabela seguinte mostra o esquema de cores dos cabos de antena para a Mini-Card suportada pelo computador.


| Conectores na Mini-Card                   | Esquema de cores do cabo de antena |
|---|------------------------------------|
| WLAN, Wi-Fi, WiMax<br>(2 cabos de antena) |                                    |
| Principal (triângulo branco)              | branco                             |

|                            |       |
|----------------------------|-------|
| Auxiliar (triângulo preto) | preto |
|----------------------------|-------|

6. Prenda os cabos de antena não utilizados na manga de protecção Mylar.
7. Volte a colocar o apoio para mãos (consulte [Voltar a colocar o apoio para mãos](#)).
8. Volte a colocar o teclado (consulte [Voltar a colocar o teclado](#)).
9. Volte a colocar a unidade óptica (consulte [Voltar a colocar a unidade óptica](#)).
10. Volte a colocar o(s) módulo(s) de memória (consulte [Voltar a colocar o\(s\) módulo\(s\) de memória](#)).
11. Volte a colocar a tampa da base (consulte [Voltar a colocar a tampa da base](#)).
12. Volte a colocar a bateria (consulte [Substituir a Bateria](#)).

 **ADVERTÊNCIA:** Antes de ligar o computador, volte a colocar todos os parafusos e certifique-se de que não existem parafusos perdidos no interior do computador. Se não o fizer, poderá provocar danos no computador.

13. Instale os controladores e os utilitários para o seu computador, conforme for necessário. Para obter mais informações, consulte o *Guia de Tecnologia da Dell*.

 **NOTA:** Se estiver a instalar uma Mini-Card sem fios de outro fornecedor que não a Dell, deve instalar os utilitários e controladores apropriados. Para obter informações genéricas sobre controladores, consulte o *Guia de Tecnologia da Dell*.

---

[Voltar para a página do índice](#)

[Voltar para a página do índice](#)

## Unidade óptica

Manual de Serviço do Dell™ Inspiron™ N5010/M5010

- [Remover a unidade óptica](#)
- [Voltar a colocar a unidade óptica](#)

**⚠ ADVERTÊNCIA:** Antes de efectuar qualquer procedimento no interior do computador, leia as informações de segurança fornecidas com o mesmo. Para obter informações adicionais sobre melhores práticas de segurança, consulte a página principal de Conformidade regulamentar em [www.dell.com/regulatory\\_compliance](http://www.dell.com/regulatory_compliance).

**⚠ ADVERTÊNCIA:** Apenas um técnico qualificado e especializado deve efectuar reparações no seu computador. Os danos causados por assistência não autorizada pela Dell™ não são abrangidos pela garantia.

**⚠ ADVERTÊNCIA:** Para evitar descargas electrostáticas, ligue-se à terra utilizando uma faixa de terra para pulso, ou toque periodicamente numa superfície metálica não pintada (como um conector no computador).

**⚠ ADVERTÊNCIA:** Para evitar danificar a placa de sistema, remova a bateria principal (consulte [Remover a bateria](#)) antes de efectuar qualquer procedimento no interior do computador.

### Remover a unidade óptica

1. Siga as instruções em [Antes de começar](#).
2. Remova a bateria (consulte [Remover a bateria](#)).
3. Remova a tampa da base (consulte [Remover a tampa da base](#)).
4. Retire o parafuso que fixa a unidade óptica à base do computador.
5. Com um instrumento de plástico pontiagudo, prima o entalhe para remover a unidade óptica do compartimento de unidade óptica.
6. Faça deslizar a unidade óptica para remover a mesma do respectivo compartimento.




|   |                                 |   |          |
|---|---------------------------------|---|----------|
| 1 | unidade óptica                  | 2 | parafuso |
| 3 | instrumento plástico pontiagudo | 4 | entalhe  |

### Voltar a colocar a unidade óptica

1. Siga as instruções em [Antes de começar](#).
2. Faça deslizar a unidade óptica para dentro do compartimento até estar devidamente encaixada.
3. Volte a colocar o parafuso que fixa a unidade óptica à base do computador.
4. Volte a colocar a tampa da base (consulte [Voltar a colocar a tampa da base](#)).

5. Volte a colocar a bateria (consulte [Substituir a Bateria](#)).

 **ADVERTÊNCIA:** Antes de ligar o computador, volte a colocar todos os parafusos e certifique-se de que não existem parafusos perdidos no interior do computador. Se não o fizer, poderá provocar danos no computador.

---

[Voltar para a página do índice](#)

[Voltar para a página do índice](#)

## Apoio para mãos

Manual de Serviço do Dell™ Inspiron™ N5010/M5010

- [Remover o apoio para mãos](#)
- [Voltar a colocar o apoio para mãos](#)

**⚠ ADVERTÊNCIA:** Antes de efectuar qualquer procedimento no interior do computador, leia as informações de segurança fornecidas com o mesmo. Para obter informações adicionais sobre melhores práticas de segurança, consulte a página principal de Conformidade regulamentar em [www.dell.com/regulatory\\_compliance](http://www.dell.com/regulatory_compliance).

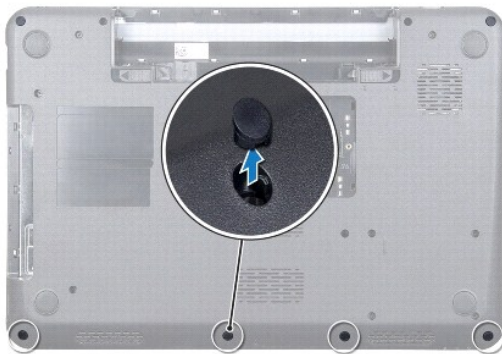
**⚠ ADVERTÊNCIA:** Apenas um técnico qualificado e especializado deve efectuar reparações no seu computador. Os danos causados por assistência não autorizada pela Dell™ não são abrangidos pela garantia.

**⚠ ADVERTÊNCIA:** Para evitar descargas electrostáticas, ligue-se à terra utilizando uma faixa de terra para pulso, ou toque periodicamente numa superfície metálica não pintada (como um conector no computador).

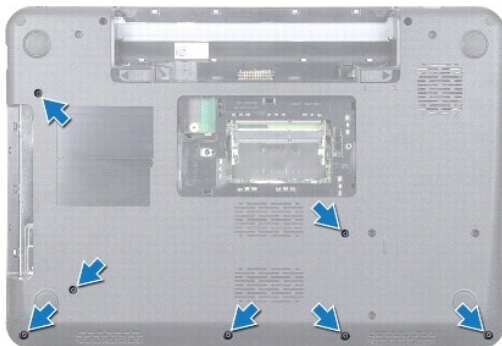
**⚠ ADVERTÊNCIA:** Para evitar danificar a placa de sistema, remova a bateria principal (consulte [Remover a bateria](#)) antes de efectuar qualquer procedimento no interior do computador.

## Remover o apoio para mãos

1. Siga as instruções em [Antes de começar](#).
2. Remova a bateria (consulte [Remover a bateria](#)).
3. Remova a tampa da base (consulte [Remover a tampa da base](#)).
4. Remova o(s) módulo(s) de memória (consulte [Remover o\(s\) módulo\(s\) de memória](#)).
5. Retire a unidade óptica (consulte [Remover a unidade óptica](#)).
6. Remova as quatro tampas de borracha que cobrem os parafusos.



7. Remova os sete parafusos que fixam o apoio para mãos à base do computador.



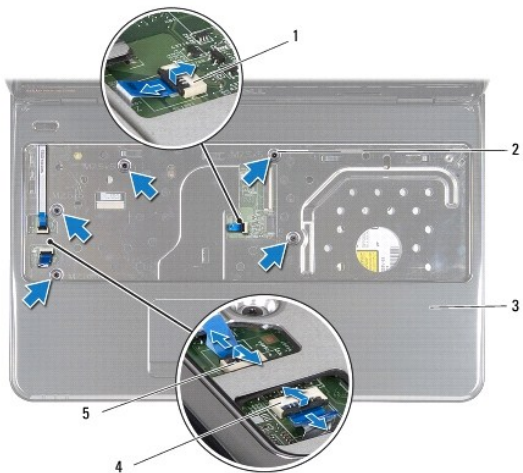


8. Remova o teclado (consulte [Retirar o teclado](#)).

**⚠ ADVERTÊNCIA:** Para evitar danificar os conectores, levante o trinco do conector e, em seguida, remova os cabos.

9. Desligue o cabo do painel táctil, o cabo da luz de estado e o cabo do botão de alimentação dos conectores na placa de sistema.

10. Remova os cinco parafusos que fixam o apoio para mãos à placa de sistema.



|  |                                     |
|--|-------------------------------------|
| 1 conector do cabo do painel táctil        | 2 parafuso                          |
| 3 apoio para mãos                          | 4 conector do cabo da luz de estado |
| 5 conector do cabo do botão de alimentação |                                     |

**⚠ ADVERTÊNCIA:** Separe cuidadosamente o apoio para mãos da base do computador para evitar danificar o mesmo.

11. Faça deslizar um instrumento de plástico pontiagudo entre a base do computador e o apoio para mãos e levante o apoio para mãos da base do computador.



|                   |                                   |
|-------------------|-----------------------------------|
| 1 apoio para mãos | 2 instrumento plástico pontiagudo |
|-------------------|-----------------------------------|


## Voltar a colocar o apoio para mãos

1. Siga as instruções em [Antes de começar](#).

2. Faça deslizar as patilhas no apoio para mãos para os encaixes na base do computador e encaixe o apoio para mão com cuidado no lugar.

3. Volte a colocar os cinco parafusos que fixam o apoio para mãos na placa do sistema.

4. Ligue o cabo do painel táctil, o cabo da luz de estado e o cabo do botão de alimentação aos conectores na placa de sistema.
5. Volte a colocar o teclado (consulte [Voltar a colocar o teclado](#)).
6. Vire o computador ao contrário e volte a colocar os sete parafusos que fixam o apoio para mãos à base do computador.
7. Volte a colocar as quatro tampas de borracha que cobrem os parafusos.
8. Volte a colocar a unidade óptica (consulte [Voltar a colocar a unidade óptica](#)).
9. Volte a colocar o(s) módulo(s) de memória (consulte [Voltar a colocar o\(s\) módulo\(s\) de memória](#)).
10. Volte a colocar a tampa da base (consulte [Voltar a colocar a tampa da base](#)).
11. Volte a colocar a bateria (consulte [Substituir a Bateria](#)).

 **ADVERTÊNCIA:** Antes de ligar o computador, volte a colocar todos os parafusos e certifique-se de que não existem parafusos perdidos no interior do computador. Se não o fizer, poderá provocar danos no computador.

---

[Voltar para a página do índice](#)

[Voltar para a página do índice](#)

## Bateria

### Manual de Serviço do Dell™ Inspiron™ N5010/M5010

- [Remover a bateria](#)
- [Substituir a Bateria](#)

**⚠ ADVERTÊNCIA:** Antes de efectuar qualquer procedimento no interior do computador, leia as informações de segurança fornecidas com o mesmo. Para obter informações adicionais sobre melhores práticas de segurança, consulte a página principal de Conformidade regulamentar em [www.dell.com/regulatory\\_compliance](http://www.dell.com/regulatory_compliance).

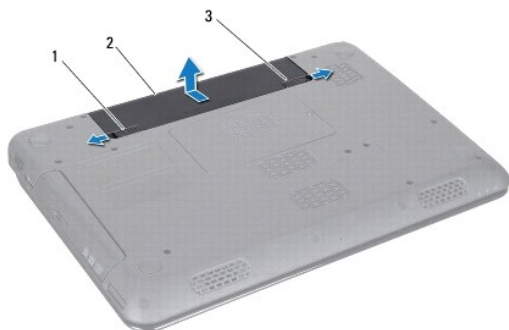
**⚠ ADVERTÊNCIA:** Apenas um técnico qualificado e especializado deve efectuar reparações no seu computador. Os danos causados por assistência não autorizada pela Dell™ não são abrangidos pela garantia.

**⚠ ADVERTÊNCIA:** Para evitar descargas electrostáticas, ligue-se à terra utilizando uma faixa de terra para pulso, ou toque periodicamente numa superfície metálica não pintada (como um conector no computador).

**⚠ ADVERTÊNCIA:** Para evitar danos no computador, utilize apenas a bateria concebida para este computador Dell. Não utilize baterias concebidas para outros computadores Dell.

## Remover a bateria

1. Siga as instruções em [Antes de começar](#).
2. Desligue o computador e vire-o ao contrário.
3. Faça deslizar o trinco de bloqueio da bateria para a posição de desbloqueio.
4. Faça deslizar o trinco de desbloqueio da bateria para o lado.
5. Faça deslizar a bateria para fora do respectivo compartimento.



|   |                                  |   |         |   |                               |
|---|----------------------------------|---|---------|---|-------------------------------|
| 1 | trinco de desbloqueio da bateria | 2 | bateria | 3 | trinco de bloqueio da bateria |
|---|----------------------------------|---|---------|---|-------------------------------|

## Substituir a Bateria

1. Siga as instruções em [Antes de começar](#).
2. Alinhe os encaixes na bateria com as patilhas no compartimento da bateria.
3. Faça deslizar a bateria para dentro do respectivo compartimento até esta encaixar no devido lugar.
4. Faça deslizar o trinco de bloqueio da bateria para a posição de bloqueio.

[Voltar para a página do índice](#)

[Voltar para a página do índice](#)

## Altifalantes

### Manual de Serviço do Dell™ Inspiron™ N5010/M5010

- [Remover os altifalantes](#)
- [Voltar a colocar os altifalantes](#)

**⚠️ ADVERTÊNCIA:** Antes de efectuar qualquer procedimento no interior do computador, leia as informações de segurança fornecidas com o mesmo. Para obter informações adicionais sobre melhores práticas de segurança, consulte a página principal de Conformidade regulamentar em [www.dell.com/regulatory\\_compliance](http://www.dell.com/regulatory_compliance).

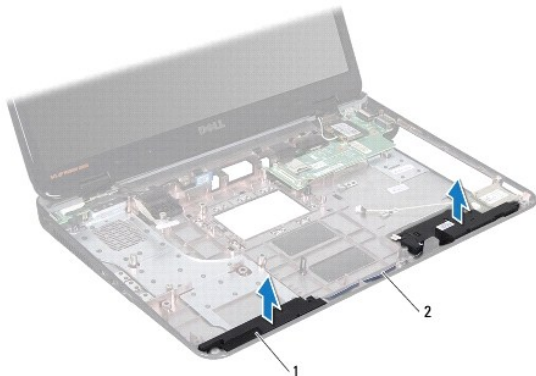
**⚠️ ADVERTÊNCIA:** Apenas um técnico qualificado e especializado deve efectuar reparações no seu computador. Os danos causados por assistência não autorizada pela Dell™ não são abrangidos pela garantia.

**⚠️ ADVERTÊNCIA:** Para evitar descargas electrostáticas, ligue-se à terra utilizando uma faixa de terra para pulso, ou toque periodicamente numa superfície metálica não pintada (como um conector no computador).

**⚠️ ADVERTÊNCIA:** Para evitar danificar a placa de sistema, remova a bateria principal (consulte [Remover a bateria](#)) antes de efectuar qualquer procedimento no interior do computador.

## Remover os altifalantes

1. Siga as instruções em [Antes de começar](#).
2. Retire a bateria (consulte [Remover a bateria](#)).
3. Siga as instruções [passo 3](#) para [passo 13](#) em [Remover a placa de sistema](#).
4. Remova os altifalantes dos trincos que fixam os altifalantes à base do computador.
5. Tome nota do encaminhamento do cabo dos altifalantes e segure neles juntamente com o cabo, levantando-os da base do computador.



|   |                  |   |                     |
|---|------------------|---|---------------------|
| 1 | altifalantes (2) | 2 | cabo do altifalante |
|---|------------------|---|---------------------|

## Voltar a colocar os altifalantes

1. Siga as instruções em [Antes de começar](#).
2. Alinhe os altifalantes com os trincos na base do computador e coloque os altifalantes no respectivo lugar.
3. Direcione o cabo dos altifalantes ao longo das guias de encaminhamento.
4. Siga as instruções [passo 6](#) para [passo 17](#) em [Voltar a colocar a placa de sistema](#).
5. Volte a colocar a bateria (consulte [Substituir a Bateria](#)).

△ **ADVERTÊNCIA:** Antes de ligar o computador, volte a colocar todos os parafusos e certifique-se de que não existem parafusos perdidos no interior do computador. Se não o fizer, poderá provocar danos no computador.

---

[Voltar para a página do índice](#)

[Voltar para a página do índice](#)

## Placa de sistema

### Manual de Serviço do Dell™ Inspiron™ N5010/M5010

- [Remover a placa de sistema](#)
- [Voltar a colocar a placa de sistema](#)
- [Introduzir a etiqueta de serviço no BIOS](#)

**⚠ ADVERTÊNCIA:** Antes de efectuar qualquer procedimento no interior do computador, leia as informações de segurança fornecidas com o mesmo. Para obter informações adicionais sobre melhores práticas de segurança, consulte a página principal de Conformidade regulamentar em [www.dell.com/regulatory\\_compliance](http://www.dell.com/regulatory_compliance).

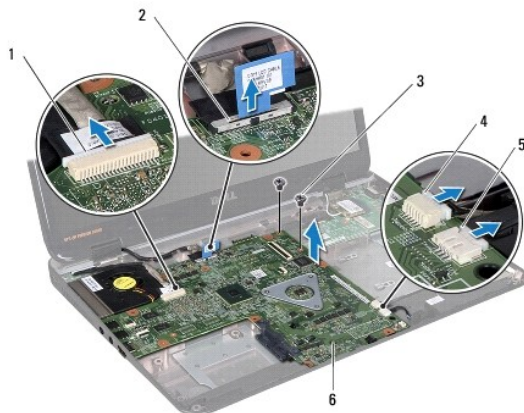
**⚠ ADVERTÊNCIA:** Apenas um técnico qualificado e especializado deve efectuar reparações no seu computador. Os danos causados por assistência não autorizada pela Dell™ não são abrangidos pela garantia.

**⚠ ADVERTÊNCIA:** Para evitar descargas electrostáticas, ligue-se à terra utilizando uma faixa de terra para pulso, ou toque periodicamente numa superfície metálica não pintada (como um conector no computador).

**⚠ ADVERTÊNCIA:** Para evitar danificar a placa de sistema, remova a bateria principal (consulte [Remover a bateria](#)) antes de efectuar qualquer procedimento no interior do computador.

## Remover a placa de sistema

1. Siga as instruções em [Antes de começar](#).
2. Retire a bateria (consulte [Remover a bateria](#)).
3. Retire a tampa da base (consulte [Remover a tampa da base](#)).
4. Retire os módulos de memória (consulte [Remover o\(s\) módulo\(s\) de memória](#)).
5. Retire a unidade óptica (consulte [Remover a unidade óptica](#)).
6. Retire o teclado (consulte [Retirar o teclado](#)).
7. Retire o apoio para mãos (consulte [Remover o apoio para mãos](#)).
8. Siga as instruções em [passo 8](#) e [passo 9](#) em [Remover a unidade de disco rígido](#).
9. Retire a Mini-Card (consulte [Remover a Mini-Card](#)).
10. Retire o módulo Bluetooth (consulte [Remover o módulo Bluetooth](#)).
11. Desligue o cabo do ecrã, o cabo da placa do conector VGA, o cabo dos altifalantes e o cabo da placa do Leitor de cartões multimédia dos respectivos conectores na placa de sistema.
12. Retire os dois parafusos que fixam o conjunto da placa de sistema à base do computador.




|   |   |   |   |
|---|---|---|---|
| 1 | Conector do cabo da placa do conector VGA | 2 | conector do cabo do ecrã                                  |
| 3 | parafusos (2)                             | 4 | Conector do cabo da placa do Leitor de cartões multimédia |
| 5 | conector do cabo do altifalante           | 6 | conjunto da placa de sistema                              |


13. Levante o conjunto da placa de sistema para desligar o conector na placa de sistema do conector na placa de E/S e levante o conjunto da placa de sistema da base do computador.
14. Vire o conjunto da placa de sistema ao contrário.
15. Remova a bateria de célula tipo moeda (consulte [Remover a bateria de célula tipo moeda](#)).
16. Retire o dissipador de calor do processador (consulte [Remover o dissipador de calor do processador](#)).
17. Retire o módulo do processador (consulte [Remover o módulo do processador](#)).

## Voltar a colocar a placa de sistema

1. Siga as instruções em [Antes de começar](#).
2. Volte a colocar o módulo do processador (consulte [Voltar a colocar o módulo do processador](#)).
3. Volte a colocar o dissipador de calor do processador (consulte [Voltar a colocar o dissipador de calor do processador](#)).
4. Volte a colocar a bateria de célula tipo moeda (consulte [Voltar a colocar a bateria de célula tipo moeda](#)).
5. Vire o conjunto da placa de sistema ao contrário.
6. Alinhe os conectores na placa de sistema com as ranhuras na base do computador.
7. Pressione cuidadosamente a placa de sistema para ligar o conector na placa de sistema ao conector na placa de E/S.
8. Volte a colocar os dois parafusos que fixam o conjunto da placa de sistema à base do computador.
9. Ligue o cabo do ecrã, o cabo da placa do conector VGA, o cabo dos altifalantes e o cabo da placa do Leitor de cartões multimédia dos respectivos conectores na placa de sistema.
10. Volte a colocar o módulo Bluetooth (consulte [Voltar a colocar o módulo Bluetooth](#)).
11. Volte a colocar a Mini-Card (consulte [Voltar a colocar a Mini-Card](#)).
12. Siga as instruções em [passo 4](#) e [passo 5](#) em [Substituir a unidade de disco rígido](#).
13. Volte a colocar o apoio para mãos (consulte [Voltar a colocar o apoio para mãos](#)).
14. Volte a colocar o teclado (consulte [Voltar a colocar o teclado](#)).
15. Volte a colocar a unidade óptica (consulte [Voltar a colocar a unidade óptica](#)).
16. Volte a colocar o(s) módulo(s) de memória (consulte [Voltar a colocar o\(s\) módulo\(s\) de memória](#)).
17. Volte a colocar tampa da base (consulte [Voltar a colocar a tampa da base](#)).
18. Volte a colocar a bateria (consulte [Substituir a Bateria](#)).

 **AVERTÊNCIA:** Antes de ligar o computador, volte a colocar todos os parafusos e certifique-se de que não existem parafusos perdidos no interior do computador. Se não o fizer, poderá provocar danos no computador.

19. Ligue o computador.

 **NOTA:** Depois de ter substituído a placa de sistema, introduza o número da etiqueta de serviço do computador no BIOS da placa de sistema de substituição.

20. Introduza a etiqueta de serviço (consulte [Introduzir a etiqueta de serviço no BIOS](#)).

## Introduzir a etiqueta de serviço no BIOS

1. Certifique-se de que o adaptador de CA está ligado e que a bateria principal está correctamente instalada.
2. Ligue o computador.
3. Prima <F2> durante o POST para aceder ao programa de configuração do sistema.
4. Navegue para o separador de segurança e introduza a etiqueta de serviço no campo **Set Service Tag** (Definir etiqueta de serviço).

---

[Voltar para a página do índice](#)



[Voltar para a página do índice](#)

## Manual de Serviço do Dell™ Inspiron™ N5010/M5010



**NOTA:** Uma NOTA fornece informações importantes para ajudar a utilizar melhor o computador.



**ADVERTÊNCIA:** Um AVISO indica potenciais danos do hardware ou perda de dados e explica como evitar o problema.



**ADVERTÊNCIA:** Uma ADVERTÊNCIA indica potenciais danos no equipamento, lesões corporais ou mesmo morte.

As informações deste documento estão sujeitas a alterações sem aviso prévio.  
© 2011 Dell Inc. Todos os direitos reservados.

É estritamente proibida qualquer reprodução destes materiais sem autorização por escrito da Dell Inc.

Marcas comerciais utilizadas neste texto: *Dell*, o logótipo da *DELL*, e *Inspiron* são marcas comerciais da Dell Inc.; *Bluetooth* é uma marca comercial registada propriedade da Bluetooth SIG, Inc. e é utilizada pela Dell sob licença; *Microsoft*, *Windows*, *Windows Vista*, e o logótipo do botão Iniciar do *Windows Vista* são marcas comerciais ou marcas comerciais registadas da Microsoft Corporation nos Estados Unidos e/ou outros países.

Outros nomes e marcas comerciais podem ser mencionados neste documento como referência às entidades que invocam essas marcas e nomes ou os seus produtos. A Dell Inc. nega qualquer interesse de propriedade sobre outras marcas e nomes comerciais que não os seus.

---

[Voltar para a página do índice](#)

[Voltar para a página do índice](#)

## Placa do conector VGA

Manual de Serviço do Dell™ Inspiron™ N5010/M5010

- [Remover a placa do conector VGA](#)
- [Substituir a placa do conector VGA](#)

**⚠️ ADVERTÊNCIA:** Antes de efectuar qualquer procedimento no interior do computador, leia as informações de segurança fornecidas com o mesmo. Para obter informações adicionais sobre melhores práticas de segurança, consulte a página principal de Conformidade regulamentar em [www.dell.com/regulatory\\_compliance](http://www.dell.com/regulatory_compliance).

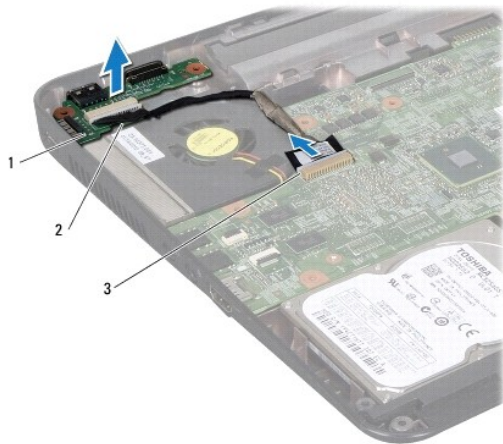
**⚠️ ADVERTÊNCIA:** Apenas um técnico qualificado e especializado deve efectuar reparações no seu computador. Os danos causados por assistência não autorizada pela Dell™ não são abrangidos pela garantia.

**⚠️ ADVERTÊNCIA:** Para evitar descargas electrostáticas, ligue-se à terra utilizando uma faixa de terra para pulso, ou toque periodicamente numa superfície metálica não pintada (como um conector no computador).

**⚠️ ADVERTÊNCIA:** Para evitar danificar a placa de sistema, remova a bateria principal (consulte [Remover a bateria](#)) antes de efectuar qualquer procedimento no interior do computador.

## Remover a placa do conector VGA

1. Siga as instruções em [Antes de começar](#).
2. Retire a bateria (consulte [Remover a bateria](#)).
3. Retire a tampa da base (consulte [Remover a tampa da base](#)).
4. Retire os módulos de memória (consulte [Remover o\(s\) módulo\(s\) de memória](#)).
5. Retire a unidade óptica (consulte [Remover a unidade óptica](#)).
6. Retire o teclado (consulte [Retirar o teclado](#)).
7. Retire o apoio para mãos (consulte [Remover o apoio para mãos](#)).
8. Retire o conjunto do ecrã (consulte [Remover o conjunto do ecrã](#)).
9. Remova a tampa intermédia (consulte [Remover a tampa intermédia](#)).
10. Desligue o cabo da placa do conector VGA do conector na placa de sistema e remova-o da guia de encaminhamento.
11. Retire a placa do conector VGA da patilha, na base do computador.
12. Levante a placa do conector VGA e o cabo da base do computador.




|   |                              |   |         |
|---|------------------------------|---|---------|
| 1 | Placa do conector VGA        | 2 | patilha |
| 3 | conector da placa de sistema |   |         |

---

## Substituir a placa do conector VGA

1. Siga as instruções em [Antes de começar](#).
2. Coloque a placa do conector VGA e o cabo na base do computador e prima a placa do conector VGA até encaixar completamente.
3. Passe o cabo da placa do conector VGA pelo interior da guia de encaminhamento e ligue o cabo ao conector na placa de sistema.
4. Volte a colocar a tampa intermédia (consulte [Voltar a colocar a tampa intermédia](#)).
5. Volte a colocar o conjunto do ecrã (consulte [Voltar a colocar o conjunto do ecrã](#)).
6. Volte a colocar o apoio para mãos (consulte [Voltar a colocar o apoio para mãos](#)).
7. Volte a colocar o teclado (consulte [Voltar a colocar o teclado](#)).
8. Volte a colocar a unidade óptica (consulte [Voltar a colocar a unidade óptica](#)).
9. Volte a colocar o(s) módulo(s) de memória (consulte [Voltar a colocar o\(s\) módulo\(s\) de memória](#)).
10. Volte a colocar a tampa da base (consulte [Voltar a colocar a tampa da base](#)).
11. Volte a colocar a bateria (consulte [Substituir a Bateria](#)).

 **ADVERTÊNCIA:** Antes de ligar o computador, volte a colocar todos os parafusos e certifique-se de que não existem parafusos perdidos no interior do computador. Se não o fizer, poderá provocar danos no computador.

---

[Voltar para a página do índice](#)